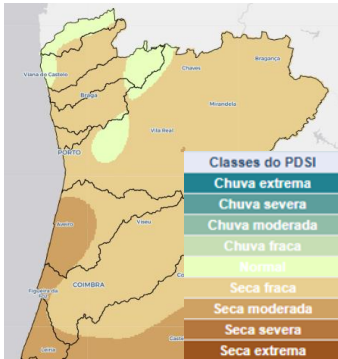


A CIM Alto Minho declina qualquer responsabilidade na utilização das previsões que são disponibilizadas neste meio que tem por base os modelos e informação de diversas agências meteorológicas, principalmente no que se refere a eventuais danos ou prejuízos que advenham para os utilizadores. **ESTA INFORMAÇÃO NÃO SUBSTITUI O AVISO OFICIAL DO RISCO E DO ALERTA DAS ENTIDADES COMPETENTES.**

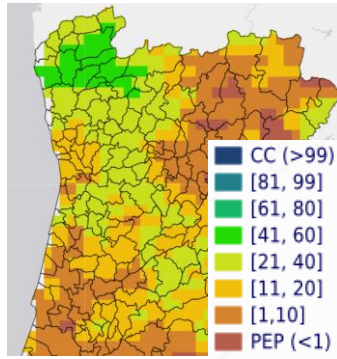


PERÍODO: 26 DE AGOSTO A 10 DE SETEMBRO DE 2023

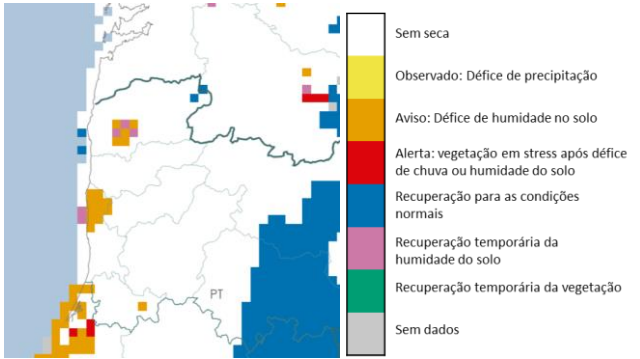
Índice de seca | IPMA (PDSI) _ jul23



Percentagem de água no solo | IPMA _ 25ago23

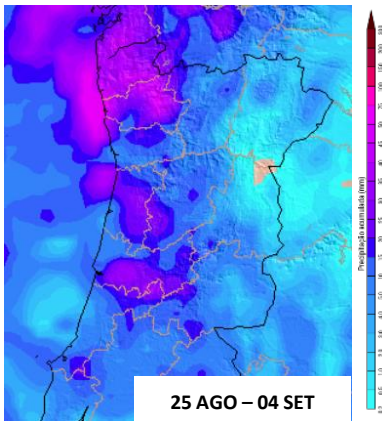


Índice de seca | Observatório Europeu da Seca (Copernicus) _ 25ago23

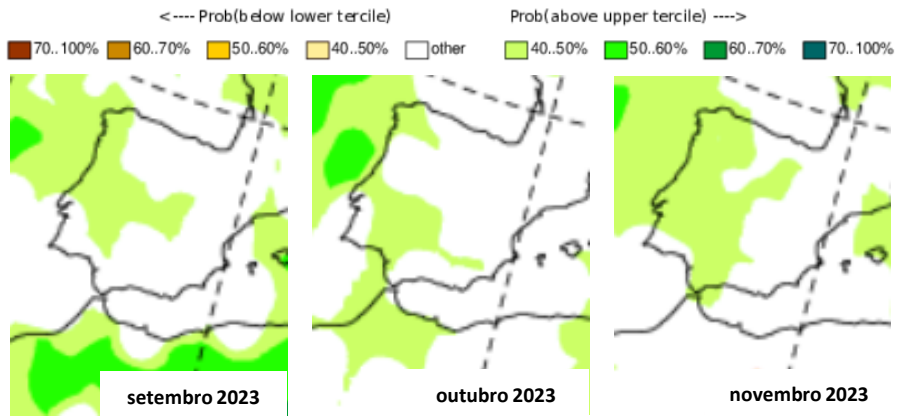


PREVISÃO DA PRECIPITAÇÃO

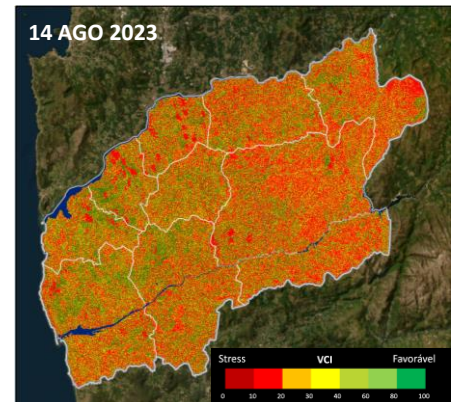
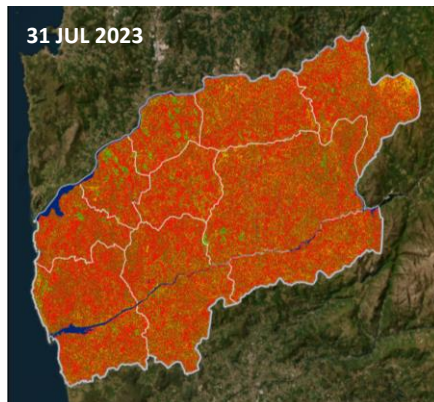
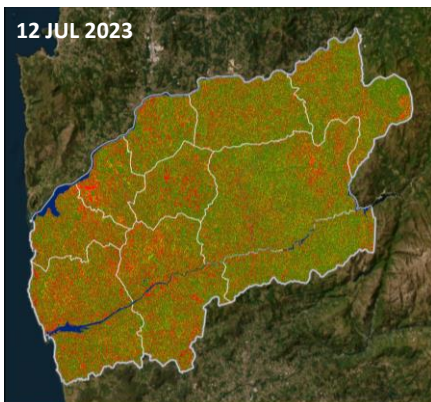
Precipitação acumulada (mm) | METEORED



Previsão mensal de longo prazo de anomalias de precipitação (mm) | ECMWF



EVOLUÇÃO DO ÍNDICE DA CONDIÇÃO DA VEGETAÇÃO (VCI) das últimas 3 quinzenas (12 JUL a 14 AGO)



O Índice de Condição da Vegetação (VCI) é utilizado para monitorizar ambientes naturais e agrícolas, avaliando a saúde e vitalidade da flora através da análise das alterações na forma como refletem a luz em imagens de satélite. Este índice combina informações do índice NDVI, utilizando as bandas do vermelho e do infravermelho próximo, para detetar alterações na cobertura vegetal ao longo do tempo. É particularmente útil para identificar áreas afetadas pela escassez de água, por exemplo. Valores mais elevados de VCI indicam vegetação mais saudável e exuberante, enquanto valores baixos podem apontar para situações de stress ou degradação das plantas.

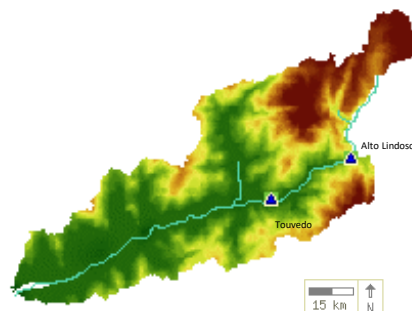
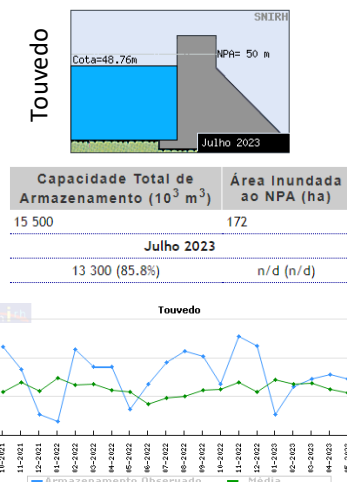
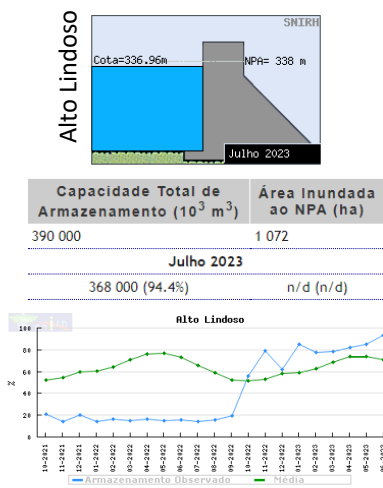
A CIM Alto Minho declina qualquer responsabilidade na utilização das previsões que são disponibilizadas neste meio que tem por base os modelos e informação de diversas agências meteorológicas, principalmente no que se refere a eventuais danos ou prejuízos que advenham para os utilizadores. **ESTA INFORMAÇÃO NÃO SUBSTITUI O AVISO OFICIAL DO RISCO E DO ALERTA DAS ENTIDADES COMPETENTES.**



PERÍODO: 26 DE AGOSTO A 10 DE SETEMBRO DE 2023

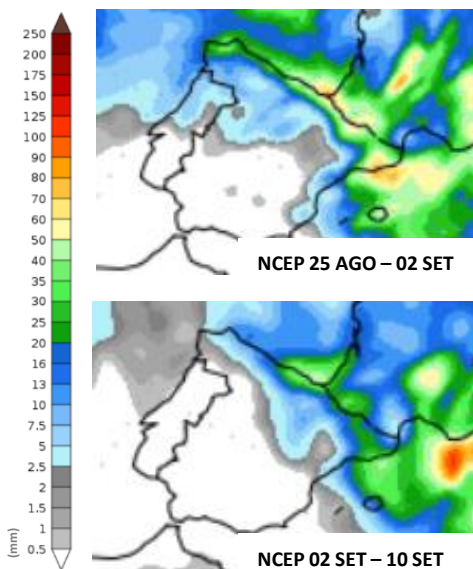
ARMAZENAMENTO NAS ALBUFEIRAS DO ALTO MINHO (JULHO)

Situação das albufeiras em julho de 2023 | SNIRH



Evolução do armazenamento das albufeiras nos anos hidrológicos 2021/22 e 2022/23

Precipitação (mm) | weather online



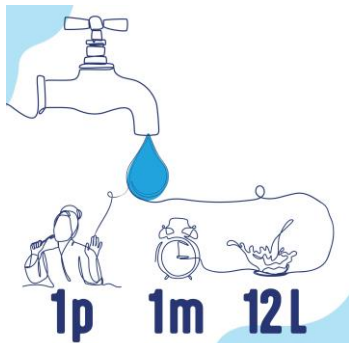
EVOLUÇÃO DA SITUAÇÃO

Os modelos meteorológicos indicam um aumento da probabilidade de ocorrência de precipitação no final de agosto e início de setembro, sendo que, na segunda semana de setembro, a probabilidade de ocorrência de precipitação é reduzida. Na região do Alto Minho, os níveis de seca, medidos pelo índice PDSI, indicam uma situação de seca fraca na bacia do Lima, enquanto que, na bacia do Minho, os parâmetros encontram-se dentro da normalidade. Relativamente à percentagem de água no solo, verificam-se variações entre os 41 e os 60%, na bacia do Lima, e, na do Minho, entre os 21 e os 40%. À data, a maioria dos modelos sugere que o final do verão e o início do outono poderão não ser tão secos como os do ano passado, ainda que a probabilidade de ocorrência de chuva não seja elevada. Importa salientar que estas informações derivam de modelos meteorológicos e, por conseguinte, constituem previsões.

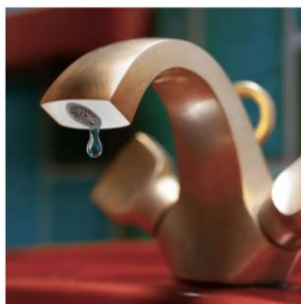
No que se refere ao armazenamento de água nas albufeiras no Alto Minho, verifica-se que, em julho de 2023, quer a do Alto Lindoso, quer a de Touvedo, apresentavam níveis de armazenamento satisfatórios, com 94,4% da capacidade (um aumento de 1,1% em relação a junho) e 85,8% (uma diminuição de 1,3% relativamente a junho), respetivamente.

Em relação ao estado da vegetação, analisando o índice VCI, observam-se variações nos indicadores de stress hídrico ao longo das últimas três quinzenas. Verifica-se que no final do mês de julho a vegetação apresentava maior stress, tendo esta condição evoluído de forma favorável até meados do mês de agosto.

BOAS PRÁTICAS DE UTILIZAÇÃO DA ÁGUA



“A eficiência hídrica e a utilização consciente da água são questões cada vez mais centrais para a humanidade. A água é um recurso escasso, fundamental à vida e, no contexto das alterações climáticas em que vivemos, é essencial utilizá-la de forma consciente e eficiente.”



NÃO DEIXE TORNEIRAS A PINGAR

Uma torneira a pingar pode representar um desperdício de 30 litros de água por dia. Confirme que deixa as torneiras bem fechadas.

Fonte: AdP – Águas de Portugal, SGPS, S.A
<https://portaldagua.pt/>