

Valorização do Potencial Industrial do Alto Minho

Enquadramento da Sessão de Trabalho

Valorização do Potencial Industrial

Objetivo da Sessão de trabalho

Definir uma estratégia de valorização do potencial industrial e das principais especializações inteligentes do Alto Minho

Estruturação de uma estratégia de valorização competitiva das principais especializações inteligentes de dominante industrial do Alto Minho fortemente vocacionadas para o mercado global, orientada nomeadamente, para os clusters de energia, mar, indústria de componentes de automóvel, entre outros.

Valorização do Potencial Industrial

Um estudo revela que, dentro de cinco anos, a transformação digital vai fazer desaparecer 40 por cento das empresas atuais. Apesar de a maioria das empresas reconhecer esta mudança como um elemento potenciador do negócio, algumas podem não conseguir lidar com a disrupção que a acompanha.

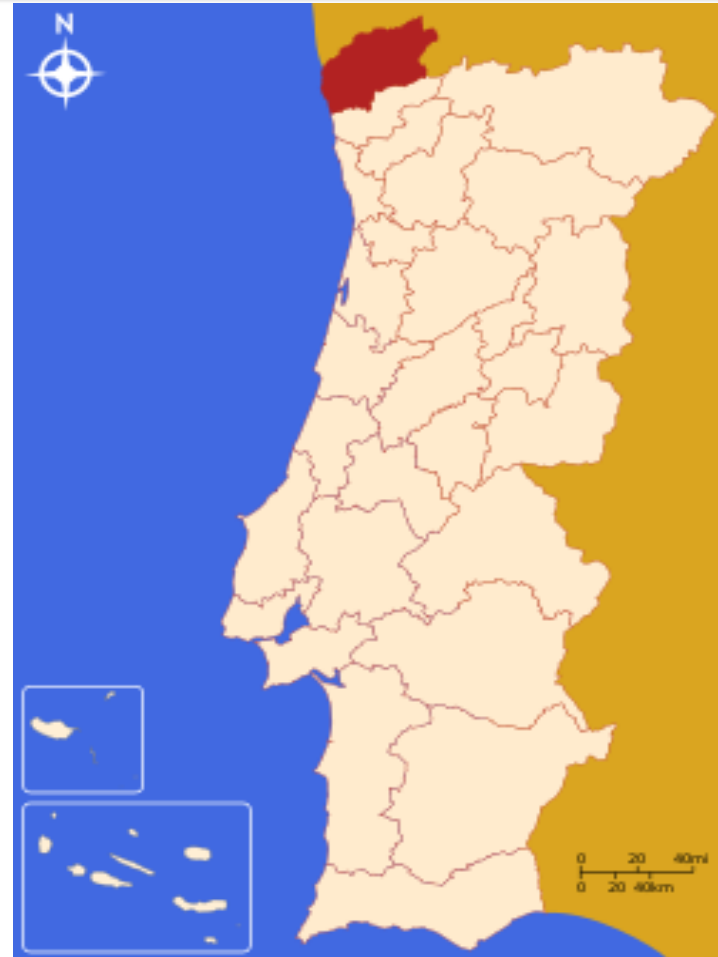
Com o título Digital Vortex: How Digital Disruption is Redefining Industries , o estudo foi elaborado pelo Centro Global para a Transformação Digital dos Negócios – uma iniciativa criada pela **Cisco** e pela **IMD**, uma instituição internacional de ensino da área da Gestão.

Fonte: 26 Junho 2015 por BiT

Caraterização da Região

Alto Minho, correspondente à NUT III do Minho Lima:

Municípios de Arcos de Valdevez, Caminha, Melgaço, Monção, Paredes de Coura, Ponte da Barca, Ponte de Lima, Valença, Viana do Castelo e Vila Nova de Cerveira.



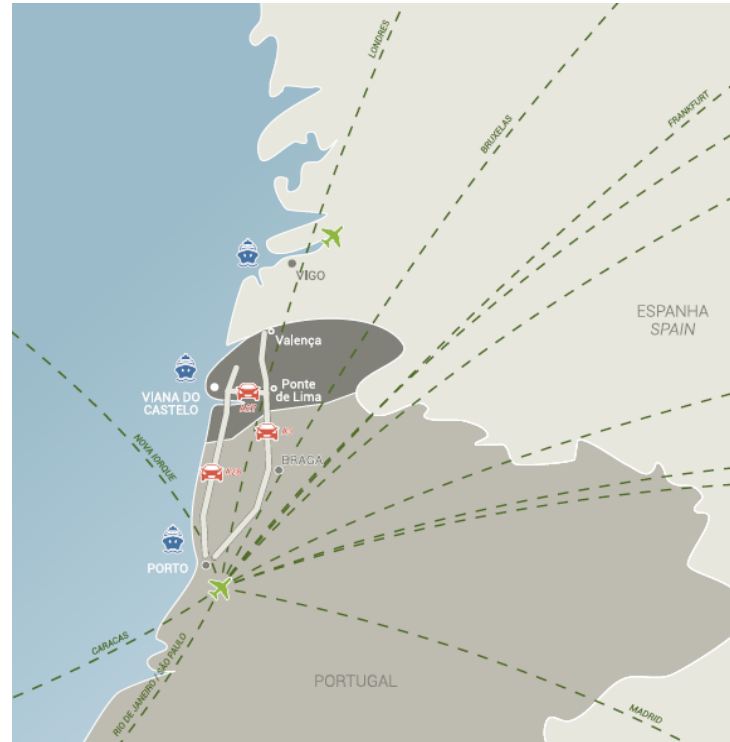
Caraterização da Região

Infraestruturas e transporte do Alto Minho 2013

A localização do Alto Minho, proporciona-lhe uma posição geográfica, entre dois grandes espaços populacionais:

- **A Sul** o triângulo composto pela área metropolitana do Porto, Braga e Guimarães,
- **A Norte** as áreas metropolitanas de Vigo e Corunha.

Ao nível das tecnologias de informação e comunicação, o território encontra-se coberto pela rede de fibra ótica
(472kms=164+208)



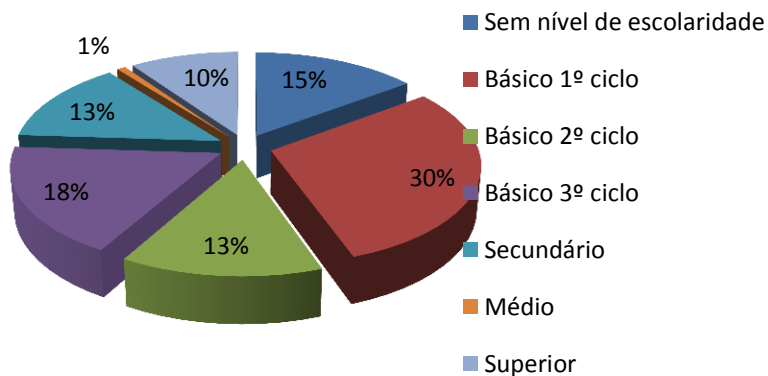
Fonte: Alto Minho, para viver, para visitar, para investir, CIM Alto Minho, 2013

Caraterização da Região

Densidade Populacional do Alto Minho em 2011

A ocupação Urbano/Social, principal do Alto Minho, assenta numa ocupação linear ao longo dos **principais rios**, da orla costeira e dos **principais eixos rodoviários**, onde se concentra a maior parte da população, em redor das vilas (sedes de município) e na cidade de Viana do Castelo, capital de distrito.

- Qualificação RH: Reduzida



Município	Área (km2)	População	Densidade Populacional
Arcos de Valdevez	448	22847	51
Caminha	137	16684	122
Melgaço	238	9213	39
Monção	211	19230	91
Paredes de Coura	138	9198	67
Ponte da Barca	182	12061	66
Ponte de Lima	320	43498	135
Valença	117	14127	121
Viana do Castelo	319	88725	278
Vila Nova de Cerveira	109	9253	85
Alto Minho	2219	244836	110

☒

Fonte – INE censos 2011

Distribuição percentual da população residente com 15 e mais anos por nível de escolaridade

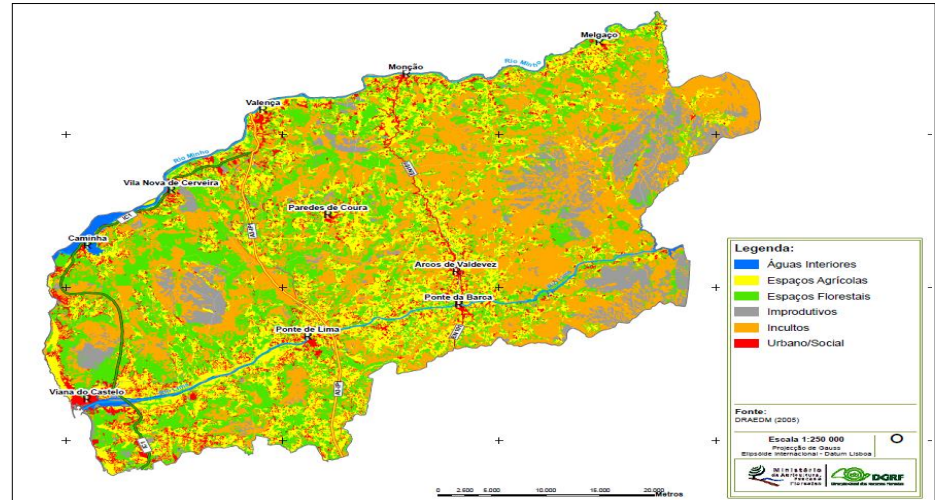
Adriano Fidalgo
Viana do Castelo, 29 de Junho de 2015

Caraterização da Região: Ocupação do Solo

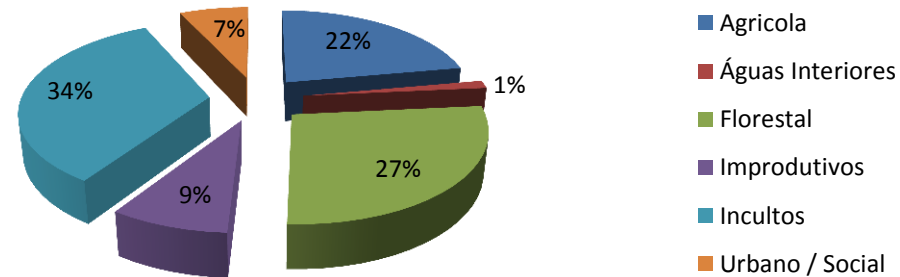
A ocupação do solo é, um dos aspetos que mais influencia a organização territorial.

Na parte mais oriental (serras da Peneda, Soajo e Amarela, predominam os solos improdutivos e incultos.

Na parte ocidental, zona claramente marcada pelos vales dos rios Lima e Minho, predominam os terrenos agrícolas e florestais.



Ocupação do Solo



Fonte: PROF Alto Minho

Atividades Económicas da Região

Indicadores de Dinamismo Empresarial

	Densidade de empresas Nº/km2	Empresas em nome Individual (%)	Empresas com menos de 10 pessoas (%)	Volume de negócios por empresa 10 ³ (€)
Portugal Continental	11,4	66,49	96,1	311,2
Norte	16,3	66,20	95,3	256,4
Minho Lima	10,4	71,57	96,3	206,9

A economia do Alto Minho, é caracterizada por uma baixa densidade empresarial, de iniciativa empresarial de base individual, com menos de 10 trabalhadores e um volume de negócios médio inferior ao da região norte e à média nacional.

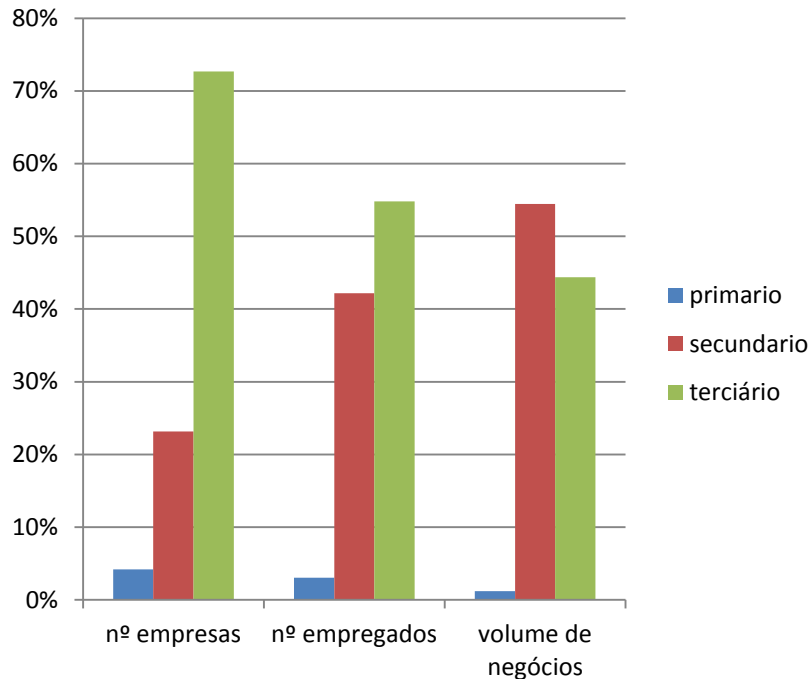
Atividades Económicas da Região

Rácios Económicos e Financeiros das empresas

	Tx Investim/to	Endividamento	Aut. Financeira	Solvabilidade	Endividamento
Portugal Continental	14,25	2,52	0,28	0,40	0,72
Norte	14,08	2,37	0,30	0,42	0,70
Minho Lima	11,36	1,95	0,34	0,51	0,66

De acordo com o INE (*Anuário Estatístico da Região do Norte, 2013*), em 2012, existiam no Alto Minho 23.182 empresas, que empregavam quase 65 mil pessoas e cujo volume de negócios se aproximou dos 5 mil milhões de euros.

Perfil Setorial das Atividades Económicas em 2012



1. Setor Primário (agricultura, pecuária, pesca e floresta): nº de empresas (4%); nº de pessoas empregadas (3%), e volume negócios (1%).

2. Setor Secundário (indústria transformadora, extrativa e energia): emprego 23%; nº de empresas 42% do emprego; 54% do volume de negócios.

3. Setor Terciário (setor dos serviços de comércio, turismo, saúde, educação, etc.): nº de empresas 73%; volume de emprego criado 55%; volume negócios 44%.

Fonte: INE – Anuário Estatístico da Região Norte, 2013.

Parques empresariais (22), permitiram instalar no território empresas com tecnologia de ponta que fornecem equipamentos para as maiores multinacionais mundiais do setor automóvel e da aeronáutica.

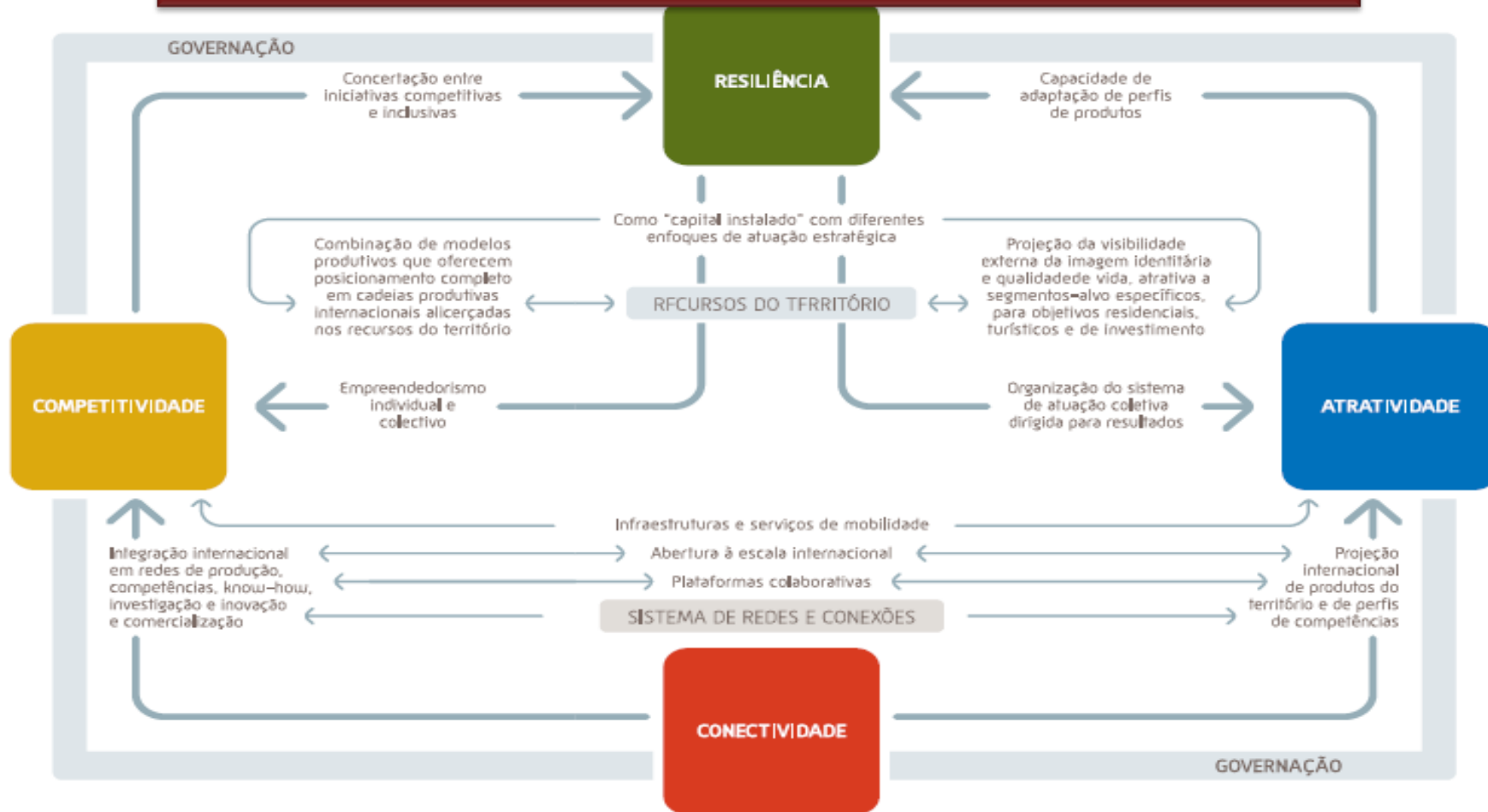
Perfil Setorial das Atividades Económicas em 2012

CAE Rev3	Sector de actividade	Empresas		Pessoal ao serviço		Volume de negócios	
		N.º	%	N.º	%	1 000 €	%
A	Agricultura, pecuária, florestas e pesca	969	4%	1964	3%	58783	1%
B	Indústrias extrativas	60	0%	372	1%	26489	1%
C	Indústrias transformadoras	1620	7%	15704	24%	2147785	43%
D	Electricidade, gás, vapor, água quente e fria e ar frio	16	0%	127	0%	128394	3%
E	Captação, tratamento e distribuição de água; saneamento gestão de resíduos e despoluição	24	0%	397	1%	23462	0%
F	Indústria da Construção	3648	16%	10873	17%	366388	7%
G	Comércio por grosso e a retalho	5470	24%	12980	20%	1386392	28%
H	Transporte e Armazenagem	465	2%	1855	3%	119149	2%
I	Alojamento, Restauração e similares	2102	9%	4657	7%	114760	2%
J	Informação e Comunicação	151	1%	305	0%	6974	0%
K	Actividades financeiras	140	1%	701	1%		0%
L	Actividades imobiliárias	415	2%	628	1%	25288	1%
M	Actividades de consultoria, científicas, técnicas e similares	1789	8%	2579	4%	48411	1%
N	Actividades administrativas e dos serviços de apoio	2005	9%	3199	5%	67593	1%
P	Educação,	1341	6%	1732	3%	9560	0%
Q	Actividades de saúde humana e apoio social	1539	7%	4871	7%	208175	4%
R	Actividades artísticas, de espectáculos, desportivas e recreativas	433	2%	590	1%	9321	0%
S	Outras Actividades de serviços	995	4%	1458	2%	199557	4%
	Total	23182	100	64992	100	4946481	100

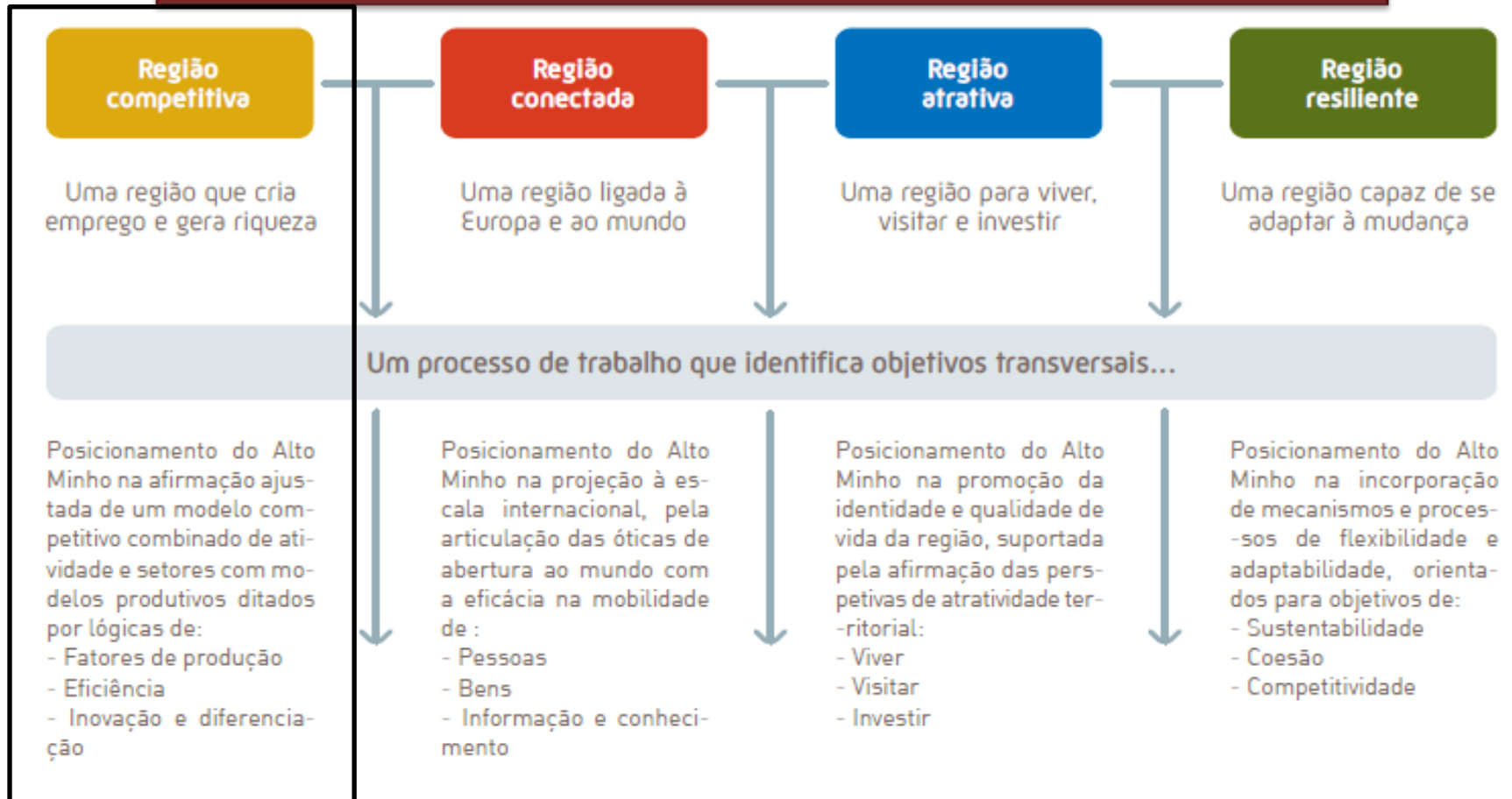
Fonte: INE – Anuário Estatístico da Região Norte, 2013.

Adriano Fidalgo
Viana do Castelo, 29 de Junho de 2015

Estratégia & Plano Global de Ação Alto Minho 2020 (fonte: alto minho desafios 2020)



Estratégia & Plano Global de Ação Alto Minho 2020 (fonte: alto minho desfiles 2020)



Estratégia & Plano Global de Ação: AM 2020

FORÇAS

Qualidade e diversidade dos recursos endógenos
Boas condições naturais para a produção de energias alternativas renováveis
Vocação para as atividades ligadas ao setor primário
Diversidade e qualidade dos produtos locais

Excelência dos valores naturais e ecológicos
Parque Nacional da Peneda-Gerês: reserva da biosfera
Ruralidade moderna como símbolo da singularidade do território, que conjuga a memória e a herança do passado com a excelência de um cosmopolitismo rural
Eventos e iniciativas de projeção nacional e internacional

Boas acessibilidades e posição geoestratégica privilegiada para o investimento, pela relação de proximidade com a Galiza
Cobertura do território, dos parques empresariais e dos municípios, por infraestruturas de nova geração
Elevado grau de abertura da região e elevada intensidade exportadora

Património natural e zonas protegidas
Biodiversidade - espécies hortofrutícolas e raças autóctones
Mosaico verde da paisagem e identidade marcadamente rural
Centros históricos e qualidade de vida

FRAQUEZAS

Estrutura fundiária caracterizada pelo minifúndio e ausência de cadastro
Atividades ligadas ao setor primário percebidas como "menos dignas e desprestigiadas"
Formação profissional desadequada às necessidades do tecido empresarial

Fraca relação funcional entre as zonas urbanas e os territórios de génese rural
Dificuldades na valorização económica dos recursos endógenos
Desequilíbrio entre os recursos e o seu potencial de aceitação pelo mercado
Ausência de uma estratégia de comunicação integrada

Debilidade do transporte público e de uma efetiva intermodalidade
Linha férrea obsoleta
Cultura de trabalho em rede ainda incipiente
Excentricidade da região em relação aos canais de difusão de informação relevantes

Perfil de emprego pouco qualificado
Ausência de um sistema regional de inovação
Duplicação e sobreposição de respostas sociais
Fraca articulação supramunicipal das áreas de localização empresarial
Espírito empreendedor frágil

OPORTUNIDADES

Valorização dos recursos endógenos orientada para a criação de emprego e riqueza
Dinamização de atividades na orla costeira e nos rios
Circuitos curtos de comercialização dos produtos locais
Capitalização da experiência na produção de energias renováveis
Cooperação transfronteiriça de base setorial com os principais clusters da Galiza

Desenvolvimento de produtos e atividades orientados para o turismo de natureza
Preservação do património natural, histórico e cultural
Promoção do modelo de vivência "urbano" em perfeita articulação e proximidade com o "verde"
Conjugação de recursos e vocações, atividades logísticas e produtivas

Aumento dos passageiros no aeroporto do Porto Novo terminal de cruzeiros do porto de Leixões
Estruturação de relações funcionais e recíprocas com os territórios de proximidade
Novas tecnologias e plataformas de comunicação
Proximidade ao triângulo desenhado pelas áreas metropolitanas do Porto, Braga/Guimarães e Vigo

Qualificação dos recursos humanos para a resposta social e promoção do envelhecimento ativo
Modelo de concertação social alargado
Aliança positiva entre as atividades económicas e a conservação da natureza
Articulação do sistema de ensino com os centros de produção e difusão de conhecimento

AMEAÇAS

Limites da exploração dos recursos endógenos - exigências de preservação e promoção da sustentabilidade
Equilíbrio entre a preservação dos recursos naturais e a sua valorização económica
Dependência do mercado regional Norte-Galiza, com reflexos mais acentuados em contextos de crise

Perda de população e tendência de envelhecimento com reflexos na dimensão da bolsa de mão de obra disponível no futuro
Predomínio do uso extensivo do solo rural gera produtividades decrescentes e conseqüente abandono dos terrenos agrícolas e excessiva concentração populacional nas zonas urbanas

Níveis salariais praticados dificultam a fixação e atração de mão de obra qualificada
Elevada concentração do comércio internacional no mercado comunitário, com maior preponderância de Espanha, gera uma maior vulnerabilidade aos ciclos económicos da União Europeia

Esvaziamento do mundo rural pela ausência de serviços de proximidade e ofertas de emprego capazes de fixar e/ou atrair população
Perfil do emprego e especialização colocam entraves à mobilidade de talentos
Processos produtivos com fracas exigências ambientais

Uma região que cria emprego e gera riqueza

Uma região para viver, visitar e investir

Uma região ligada à Europa e ao mundo

Uma região capaz de se adaptar à mudança

Identificação dos Clusters / Polos de Competitividade na Região

Polo das Tecnologias de Produção

Componentes de Automóveis

**Mercadorias, Logística e Transportes
(Polo C. Tecnologia Indústrias da Mobilidade)**

Cluster Economia do Mar

Polo Competitividade e Tecnologia AgroIndustrial

Polo Competitividade Tecnologia das Indústrias de Base Florestal

Cluster da Pedra Natural

Polo Comp. Tecnologia da Energia

Cluster Habitat Sustentável

Metodologias da sessão de trabalho

Nesta sessão tentaremos identificar a partir das oportunidades, ameaças, forças e fraquezas, dos Setores, dos Clusters e Polos da Região, que suportarão as decisões orientadoras de metas globais e geradores de projetos e planos de ação.

As empresas serão convidadas a responder a um inquérito online de modo a recolher dados importantes da sua atividade que serão objeto de análise face ao potencial industrial empresarial.

Com os Clusters será feita uma sessão presencial onde será preenchida e trabalhada uma SWOT Estratégica de modo a extrair informações necessárias a uma posterior melhoria

Metodologias da sessão de trabalho

Inquérito colocado às Empresas

Valorização do potencial Industrial do Alto Minho

Existem 18 perguntas neste inquérito

Indicadores Económicos

[] Setor de atividade *

Por favor, seleccione **apenas uma** das seguintes opções:

- Componente automóvel/Mecânica Metalomecânica
- Economia do Mar/Logística e Transportes
- Energia/Construção/Decoração
- Florestal, Madeira (Mobiliário) e Granitos
- Agroalimentar e Viticultura

[] Dimensão empresarial *

Por favor, seleccione **apenas uma** das seguintes opções:

- Micro (<10 colaboradores)
- Pequena (10 a 50 colaboradores)
- Média (<50 a 250 colaboradores)
- Grande (>250 colaboradores)

[] Volume de Negócios *

Por favor, seleccione **apenas uma** das seguintes opções:

- até 50.000€
- de 50.000€ a 100.000€
- de 100.000€ a 250.000€
- de 250.000€ a 500.000€
- de 500.000€ a 1ME
- de 1ME a 2ME
- de 2ME a 5ME
- de 5ME a 10ME
- de 10ME a 50ME
- mais de 50ME

[] Qualificação dos Recursos Humanos *

Por favor, escreva aqui a(s) sua(s) resposta(s):

Doutorado	<input type="text"/>
Mestrado	<input type="text"/>
Licenciado	<input type="text"/>
Ensino Secundário/CET	<input type="text"/>

Inovação

[] A sua empresa possui departamento de inovação? *

Por favor, seleccione **apenas uma** das seguintes opções:

- Sim
- Não

[] Habilitações literárias dos colaboradores afetos ao departamento de inovação *

Responda a esta pergunta apenas se as seguintes condições são verdadeiras:
A resposta for "Sim" na pergunta 5 [AM004] (A sua empresa possui departamento de inovação?)

Por favor, escreva aqui a(s) sua(s) resposta(s):

Doutorado	<input type="text"/>
Mestrado	<input type="text"/>
Licenciado	<input type="text"/>
Ensino Secundário/CET	<input type="text"/>

[] Normalização e Certificação *

Por favor, seleccione **todas** as que se aplicam:

- Qualidade (Ex. ISO 9001)
- Ambiente (Ex. ISO 14001)
- Segurança Alimentar (Ex. ISO 22000; BRC; IFS)
- Higiene e Segurança no Trabalho
- PME Líder /PME Excelência
- Outra

Metodologias da sessão de trabalho

Inquérito colocado às Empresas

Marketing

[] A sua empresa possui departamento de Marketing? *

Por favor, seleccione **apenas uma** das seguintes opções:

- Sim
 Não

[] A sua empresa possui alguma marca registada? *

Por favor, seleccione **apenas uma** das seguintes opções:

- Sim
 Não

[] Em que situações utiliza o E-Business? *

Por favor, seleccione **todas** as que se aplicam:

- Divulgação
 Encomendas
 Não utiliza

[] Em que países está presente a sua empresa?

Responda a esta pergunta apenas se as seguintes condições são verdadeiras:
A resposta for "Sim" na pergunta "11 [AM009] (A sua empresa está internacionalizada?)

Por favor, escreva aqui a(s) sua(s) resposta(s):

Internacionalização

[] A sua empresa está internacionalizada? *

Por favor, seleccione **apenas uma** das seguintes opções:

- Sim
 Não

[] Qual o seu tipo de presença internacional? *

Responda a esta pergunta apenas se as seguintes condições são verdadeiras:
A resposta for "Sim" na pergunta "11 [AM009] (A sua empresa está internacionalizada?)

Por favor, seleccione **todas** as que se aplicam:

- Escritório
 Unidade Industrial
 Agente comercial
 Distribuidor local
 Franchising
 Cliente Final
 Outro:

[] Volume de Exportação (2013) *

Responda a esta pergunta apenas se as seguintes condições são verdadeiras:
A resposta for "Sim" na pergunta "11 [AM009] (A sua empresa está internacionalizada?)

Por favor, seleccione **apenas uma** das seguintes opções:

- até 10.000€
 de 10.000€ a 50.000€
 de 50.000€ a 100.000€
 de 100.000€ a 500.000€
 de 500.000€ a 1.000.000€
 mais de 1.000.000€

Metodologias da sessão de trabalho

Inquérito colocado às Empresas

Incentivos

[] Já recorreu a sistemas de incentivos? *

Por favor, seleccione **apenas uma** das seguintes opções:

- Sim
 Não

[] Pretende realizar candidatura aos sistemas de incentivo Portugal 2020? *

Por favor, seleccione **apenas uma** das seguintes opções:

- Sim
 Não

Sugestões para o desenvolvimento do setor/cluster

[] Escreva sucintamente as suas sugestões de melhoria para o desenvolvimento do setor/cluster

Por favor, escreva aqui a(s) sua(s) resposta(s):

[] Escreva sucintamente as suas sugestões de melhoria para o desenvolvimento da região

Por favor, escreva aqui a(s) sua(s) resposta(s):

SWOT Estratégica (Clusters)

Swot Estratégica

Metas Globais 2015/20:

1ª -

2ª -

3ª -

4ª -

5ª -

Matriz trabalhada na sessão de trabalho com Clusters / Polos / Especialistas

Swot Estratégica		Oportunidades (Op)		Ameaças (Am)	
Metas Globais 2018:		MacroEcon.	MicroEcon.	MacroEcon.	MicroEcon.
1ª -		Op1-Político Legal	Op6-Concorrentes Atuais	Am1-	Am6-
2ª -		Op2-Económico	Op7-Concorrentes Potenciais	Am2-	Am7-
3ª-		Op3-Sócio-Demográfico	Op8-Poder Negocial Clientes	Am3-	Am8-
4ª-		Op4-Tecnológico	Op9-Poder Negocial Fornecedores	Am4-	Am9-
5º-		Op5-Ambienta	Op10-Produtos Substitutos	Am5-	Am10-
Pontos Fortes (PF)		Ofensivas (Op+PF)		Reativas (AM+PF)	
Solução:	A1			A11	
PF1-Política de Produto	A2			A12	
PF2-Política de Preço	A3			A13	
PF3-Política de Distribuição	A4			A14	
PF4-Política Comercial	A5			A15	
Estrutura/Organização:	A6			A16	
PF1-Estrutura	A7			A17	
PF2-Estrutura	A8			A18	
PF3-Organização	A9			A19	
PF4-Organização	A10			A20	
Pontos Fracos (pf)		Adaptativas (pf+Op)		Defensivas (pf+Am)	
Solução:	A21			A31	
Pf1-	A22			A32	
Pf2-	A23			A33	
Estrutura/Organização:	A24			A34	
pf3-	A25			A35	
Pf4-	A26			A36	
	A27			A37	
	A28			A38	
	A29			A39	

Natureza dos Atores a envolver e relevância do respetivo envolvimento de acordo com a matriz de competências / valências

Memória Descritiva do Projeto

Objetivos e Resultados Esperados (Metas & Indicadores)

Fundamentação e Enquadramento na Missão, Objetivos e Eixos de Atuação do Cluster

Principais Ações do Projeto

Calendarização

Duração (meses)

Início do Projeto

Fim do Projeto

Orçamento

Montante de Investimento

Financiamento Privado
(Montante)

Financiamento Público
(Montante)

Programa /
Medida

Outras Fontes de Financiamento

Natureza do Investimento

Internacionalização

I&DT

Inovação

Formação

Outros

Total

Espaço Geográfico da Cooperação

Nacional

Comunitário

Extracomunitário

Candidatura prevista ao FEEI 2015-2020

Não

Sim

Programa / Medida

Outras Informações Relevantes

Adriano Fidalgo
Viana do Castelo, 29 de Junho de 2015

2. ESTRATÉGIA GLOBAL DA EMPRESA

ESTRATÉGIA GLOBAL



Valorização do Potencial Industrial do Alto Minho

Boa sessão de trabalho

Obrigado