



Voiliers de Bretagne

# Voiliers de Bretagne

## Bateaux du Patrimoine Les modèles économiques




Découvrez la Bretagne maritime  
à bord de ses voiliers...



[www.voiliers-de-bretagne.com](http://www.voiliers-de-bretagne.com)

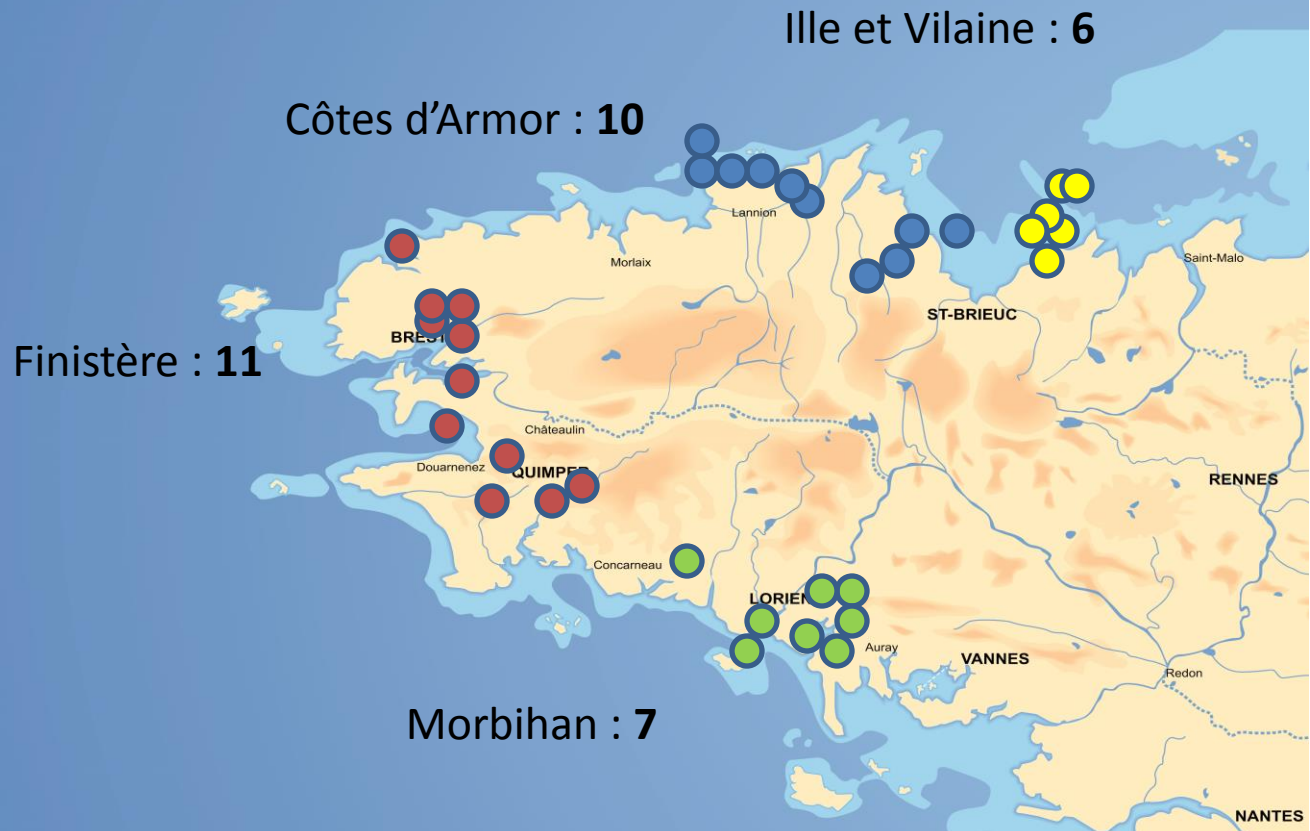
[www.voiliers-de-bretagne.com](http://www.voiliers-de-bretagne.com)

# Plan de la présentation

- 1) le positionnement géographique des structures.
  - 2) Les caractéristiques des bateaux et leur exploitation.
  - 3) Les produits proposés
  - 4) La clientèle
  - 5) L'emploi en Bretagne
  - 6) Le chiffre d'affaires des entreprises
  - 7) les charges d'exploitation des entreprises
  - 8) Le modèle économique moyen
  - 9) Les difficultés rencontrées lors de l'exploitation
- 
- A sailboat with blue and white striped sails is sailing on the ocean. The background shows a clear blue sky and a distant horizon with other sailboats.

# 1) Implantations géographiques des structures en Bretagne

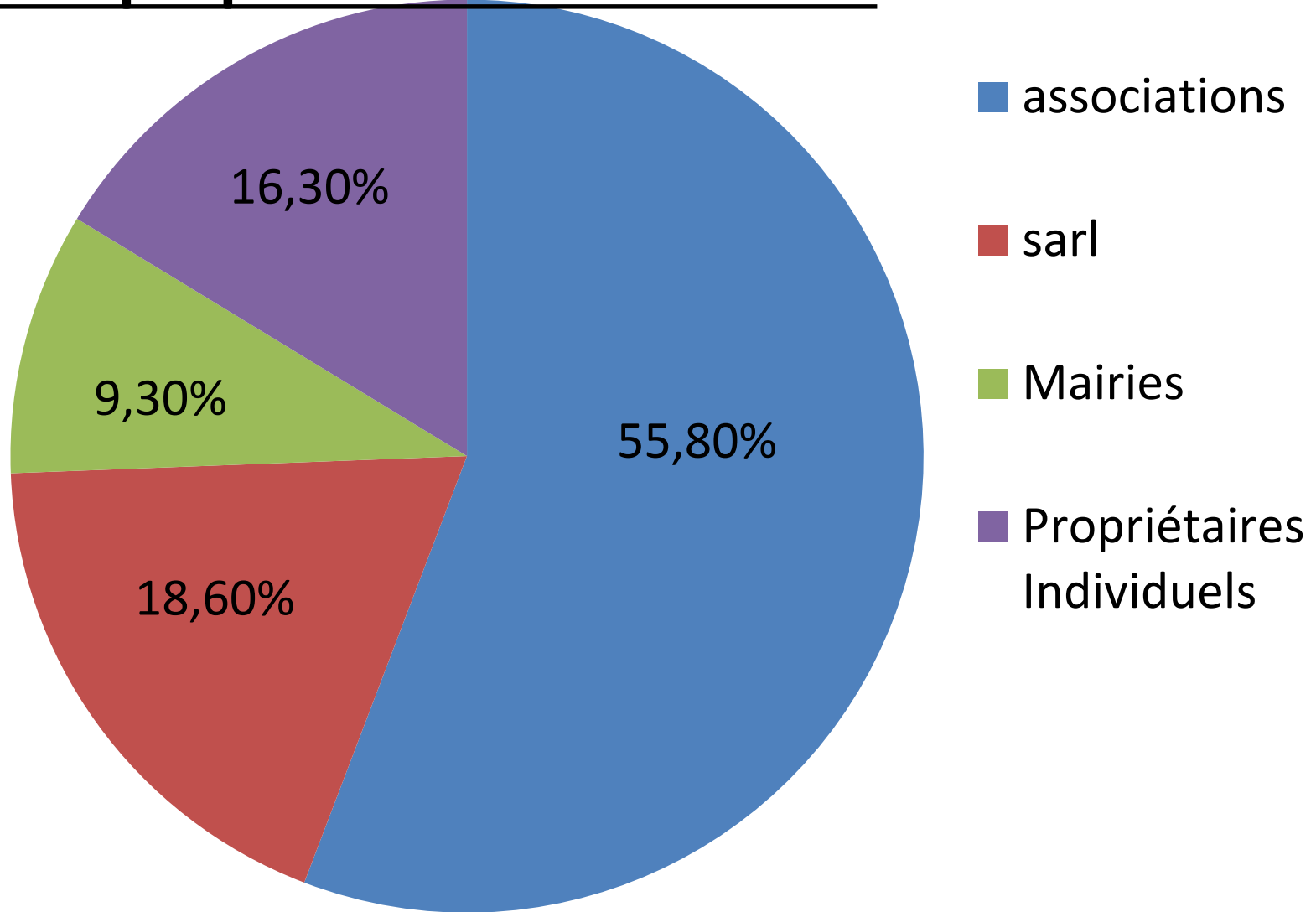
Nombre de structures en Bretagne: 34



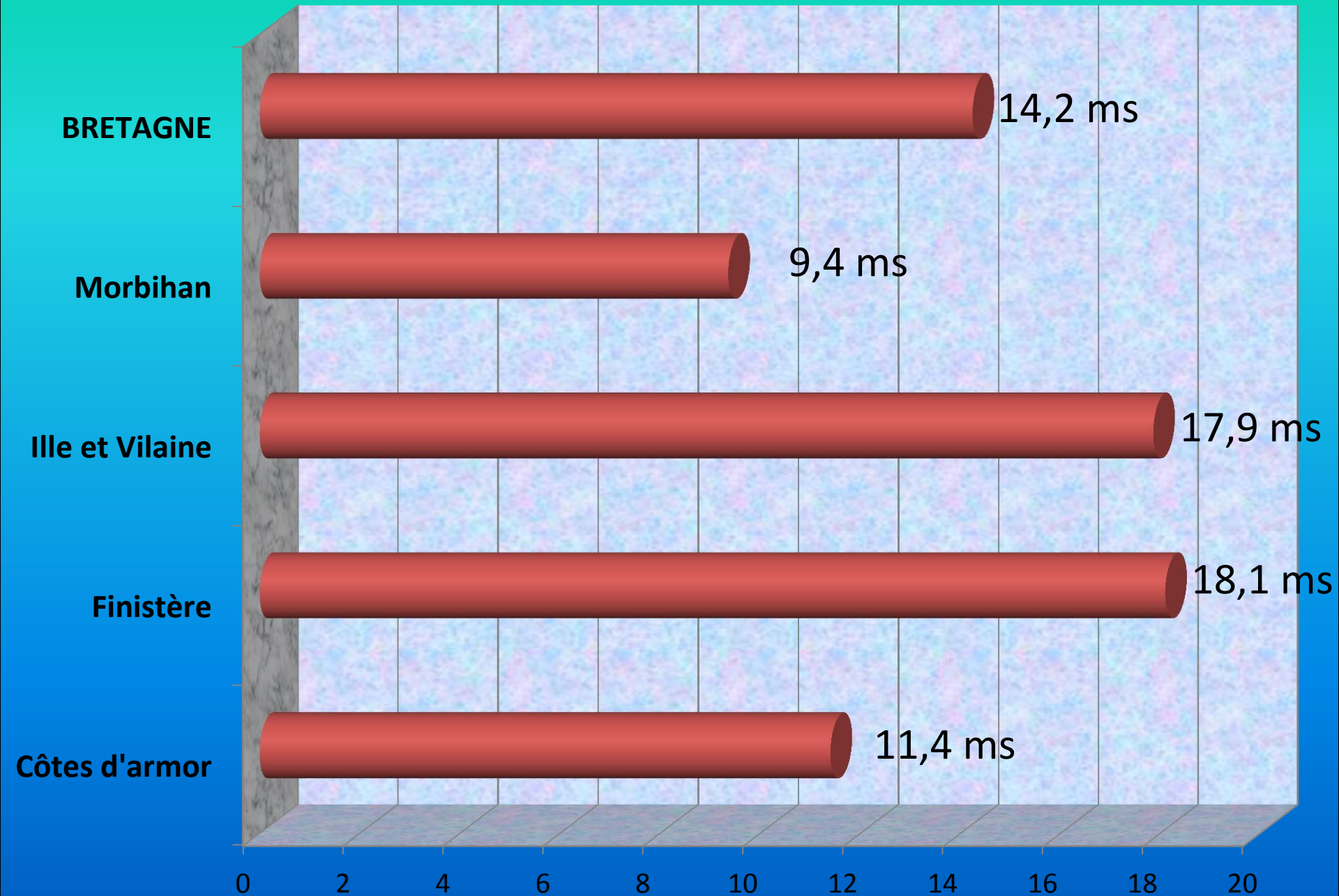
**Rouge : Finistère / Bleu Côtes : d'Armor / jaune: Ille et Vilaine / vert : Morbihan**

## 2) Les caractéristiques des bateaux et leur exploitation.

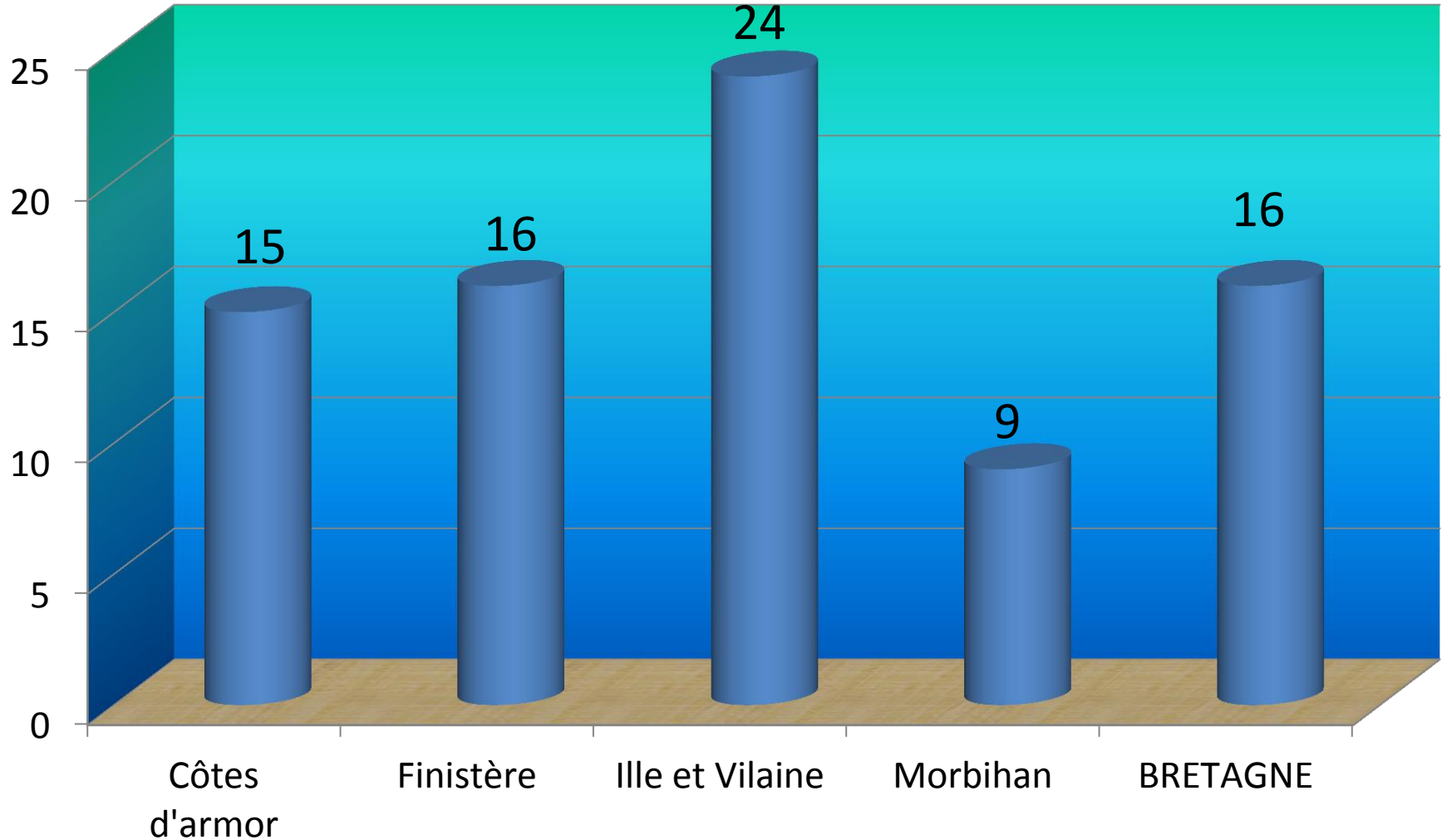
### A) Les propriétaires des bateaux



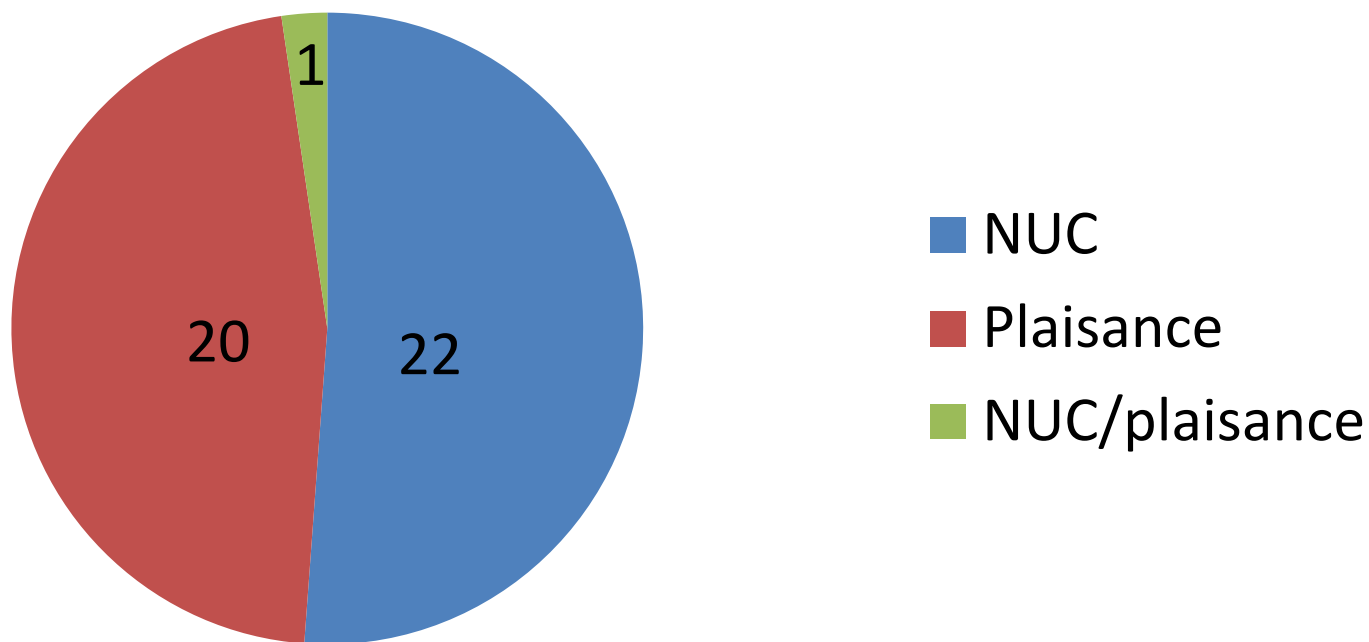
## B) Taille moyenne en mètres des bateaux par département



# C) Capacité moyenne d'embarquement payante par bateau et par département

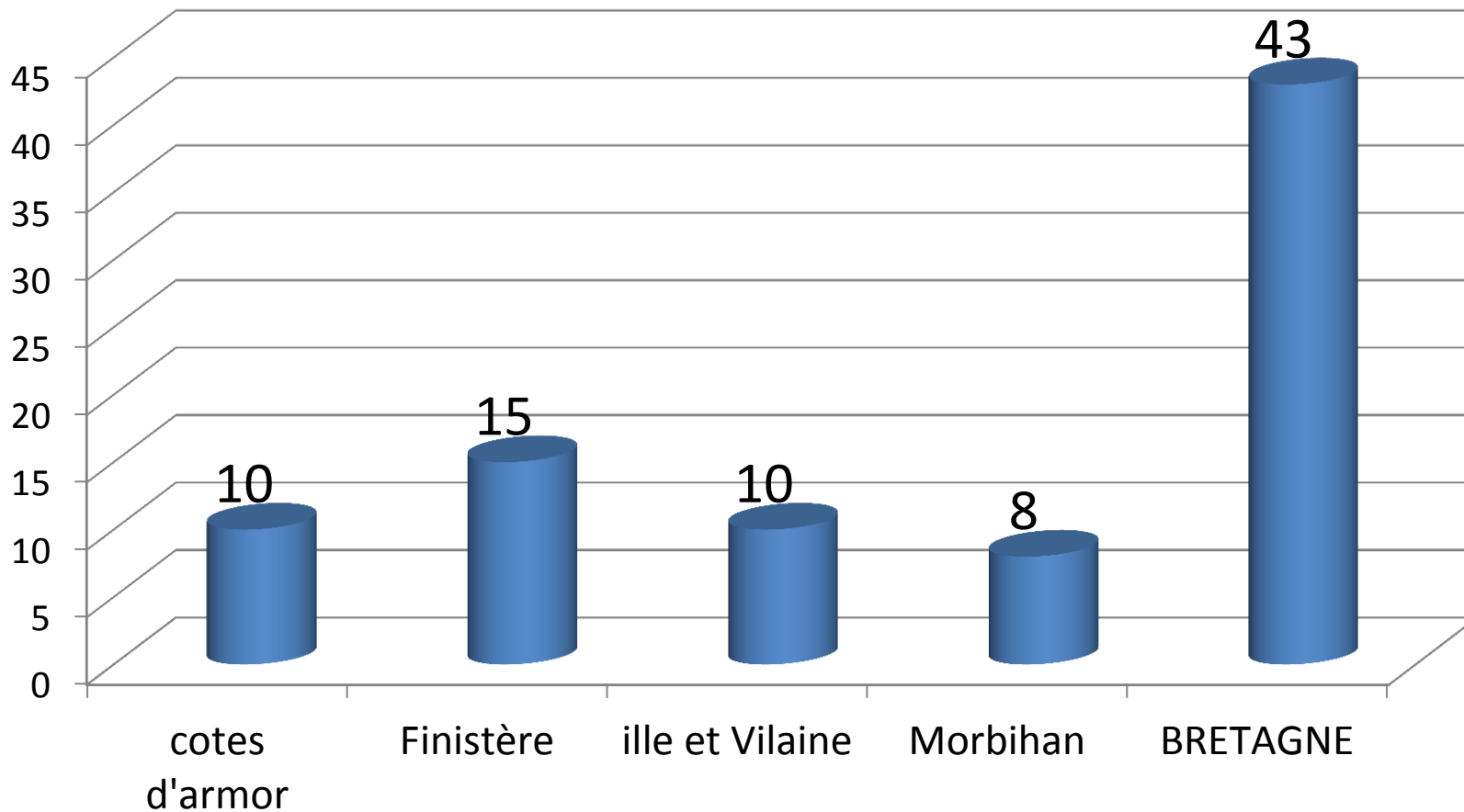


## D) Type d'armement des bateaux



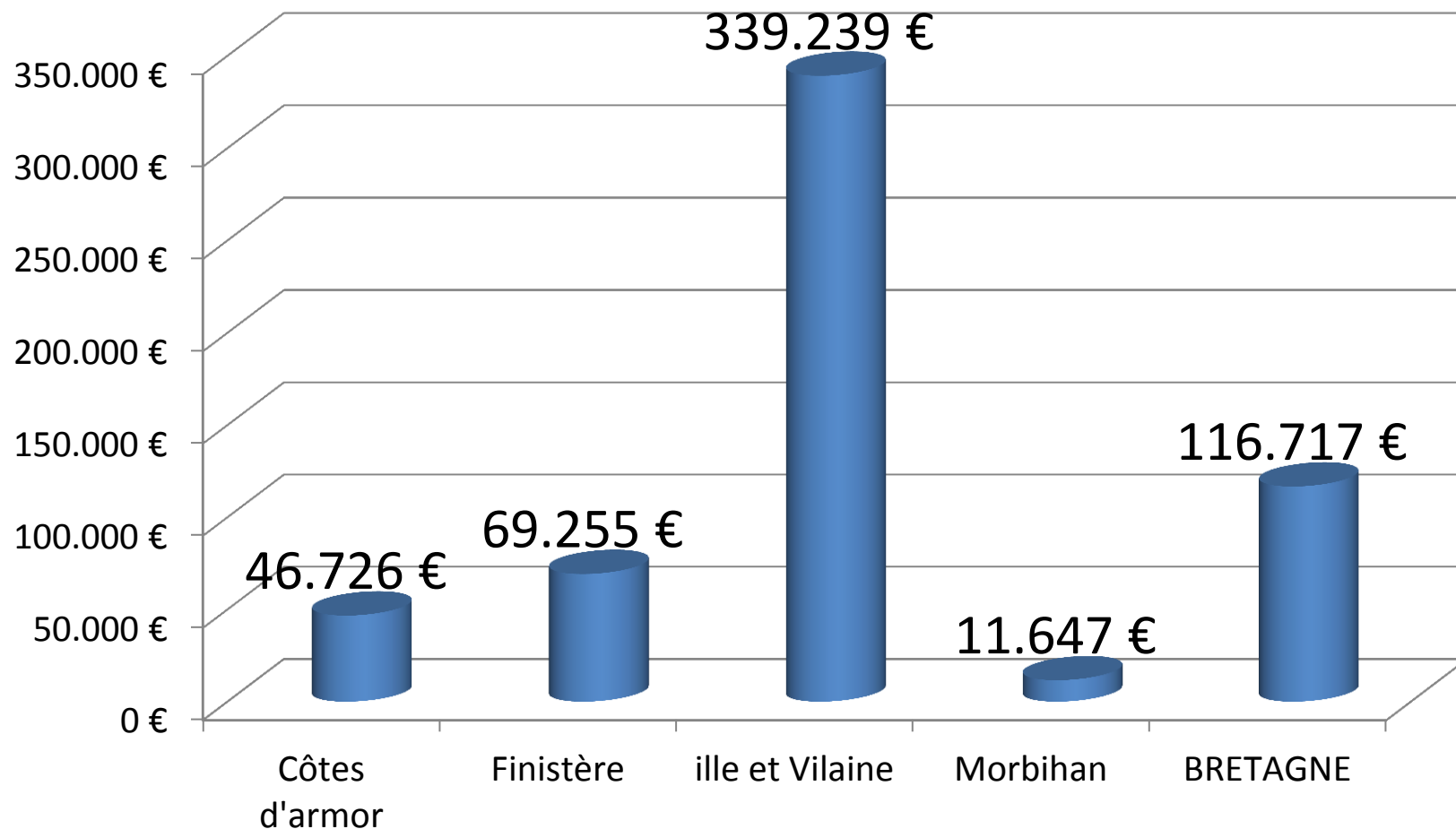
Bateaux armés en NUC : 2 en Morbihan, 6 en Ille et Vilaine, 7 en Finistère, 7 en Côtes d'Armor

# E) Nombre de bateaux exploités

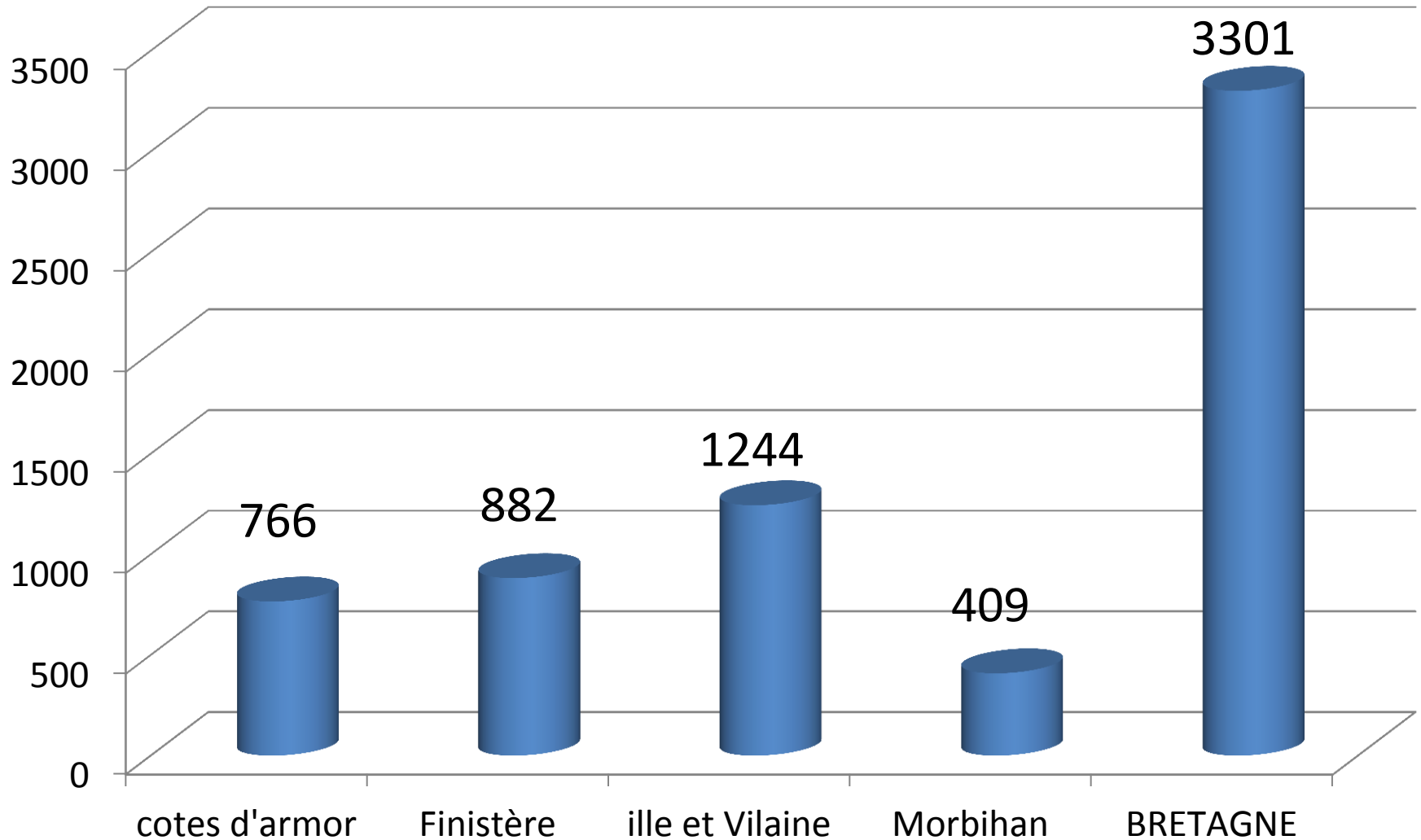




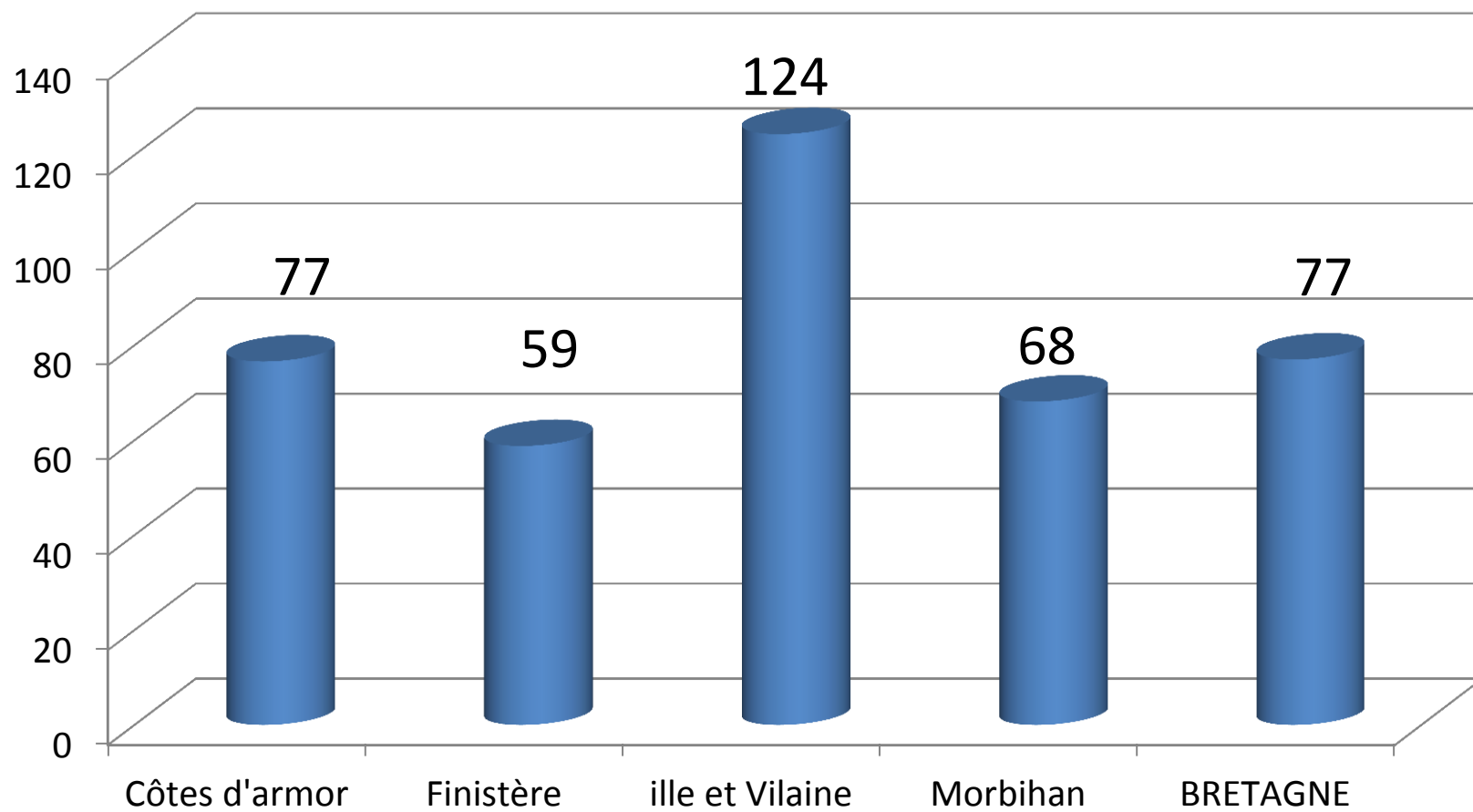
## F) Le Chiffre d'affaires par bateau exploité



# G) Nombre total de sorties annuelles des bateaux par département



## H) Nombre moyen de sorties par bateau par an



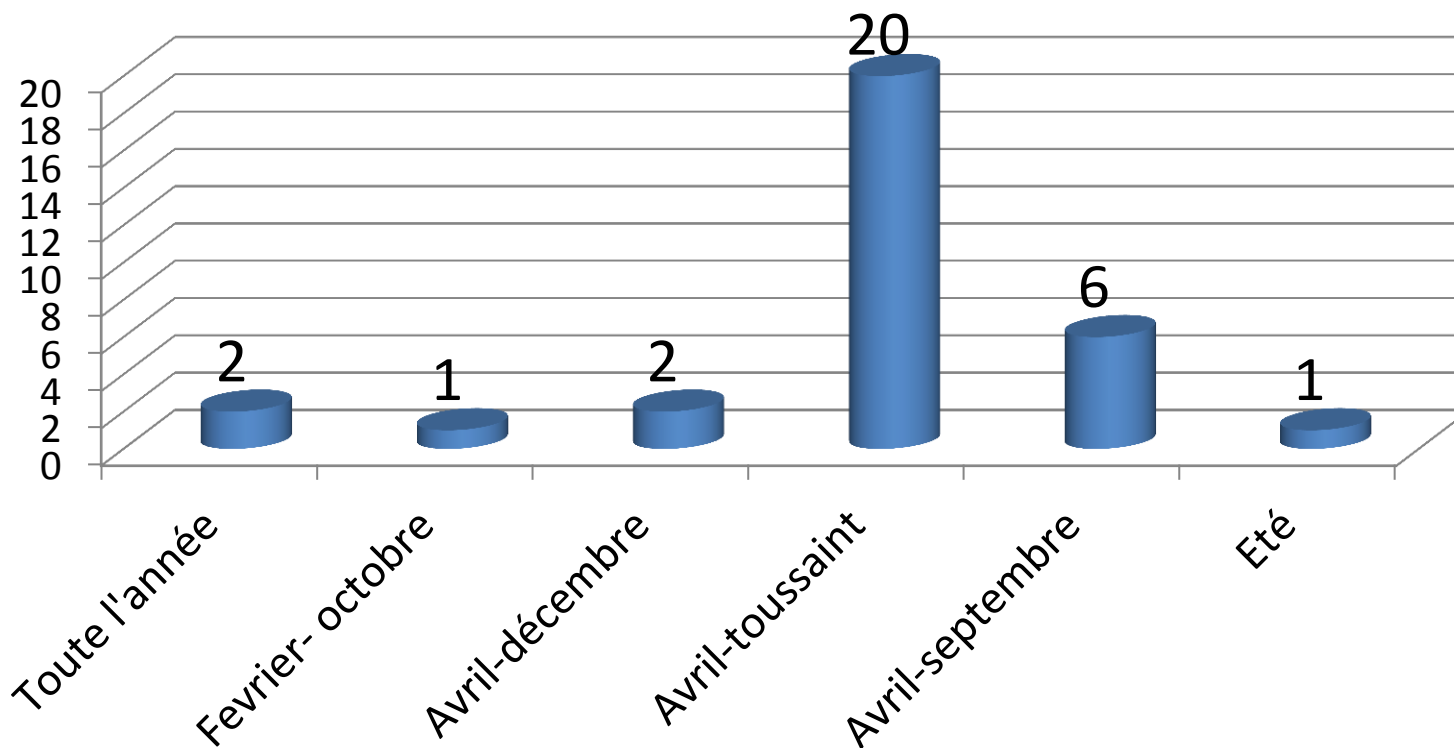
### 3) Les produits proposés

- Les périodes d'ouvertures des structures
- Les types de produits



# Les périodes d'ouvertures

81% des structures fonctionnent sur une période de 6 à 7 mois



# Les produits proposés

## Les différentes prestations proposées

### 1) Sorties à la ½ journée

- Tarifs moyens :
- 20,6€ pour un enfant
- 26,7 € pour un adulte

### 2) Sorties à la journée

- Tarifs moyens :
- 29,6€ pour un enfant
- 49,2 € pour un adulte

### 3) Croisières de 2 à 5 jours

- Tarifs : à partir de 75 € et jusqu'à 142 €/jour

### 4) Affrètements de bateaux complets

- Tarifs moyens : à partir de 260 € et jusqu'à 1800 €/jour

### 5) Locations de bateaux à quai

- Tarifs moyens : à partir de 600 €

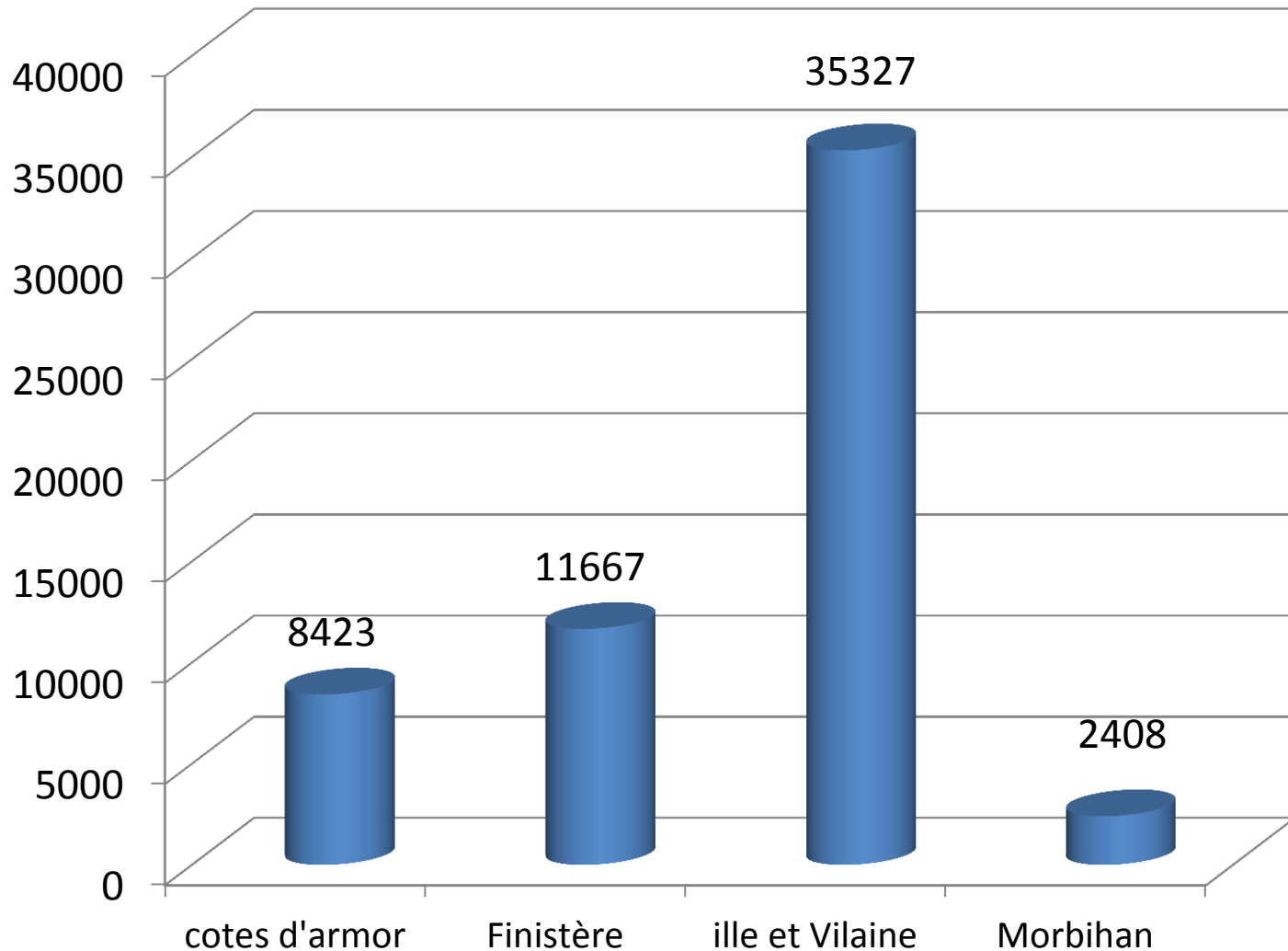


## 4) La clientèle

- A) Le nombre de clients par département
- B) Le nombre moyen de clients par an et par structures
- C) Le nombre de clients par sortie de bateau



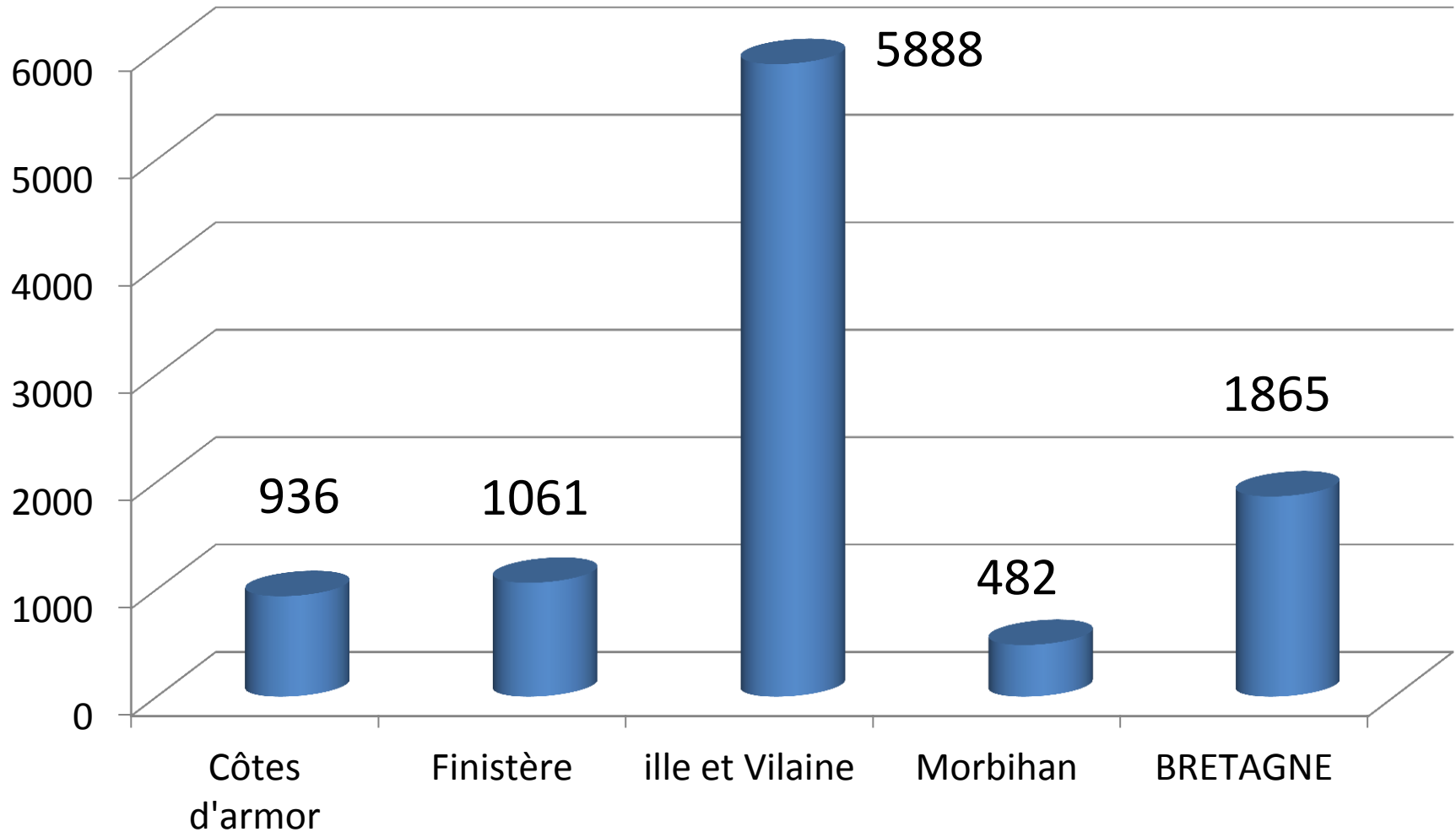
# A) Nombre de clients par département par an



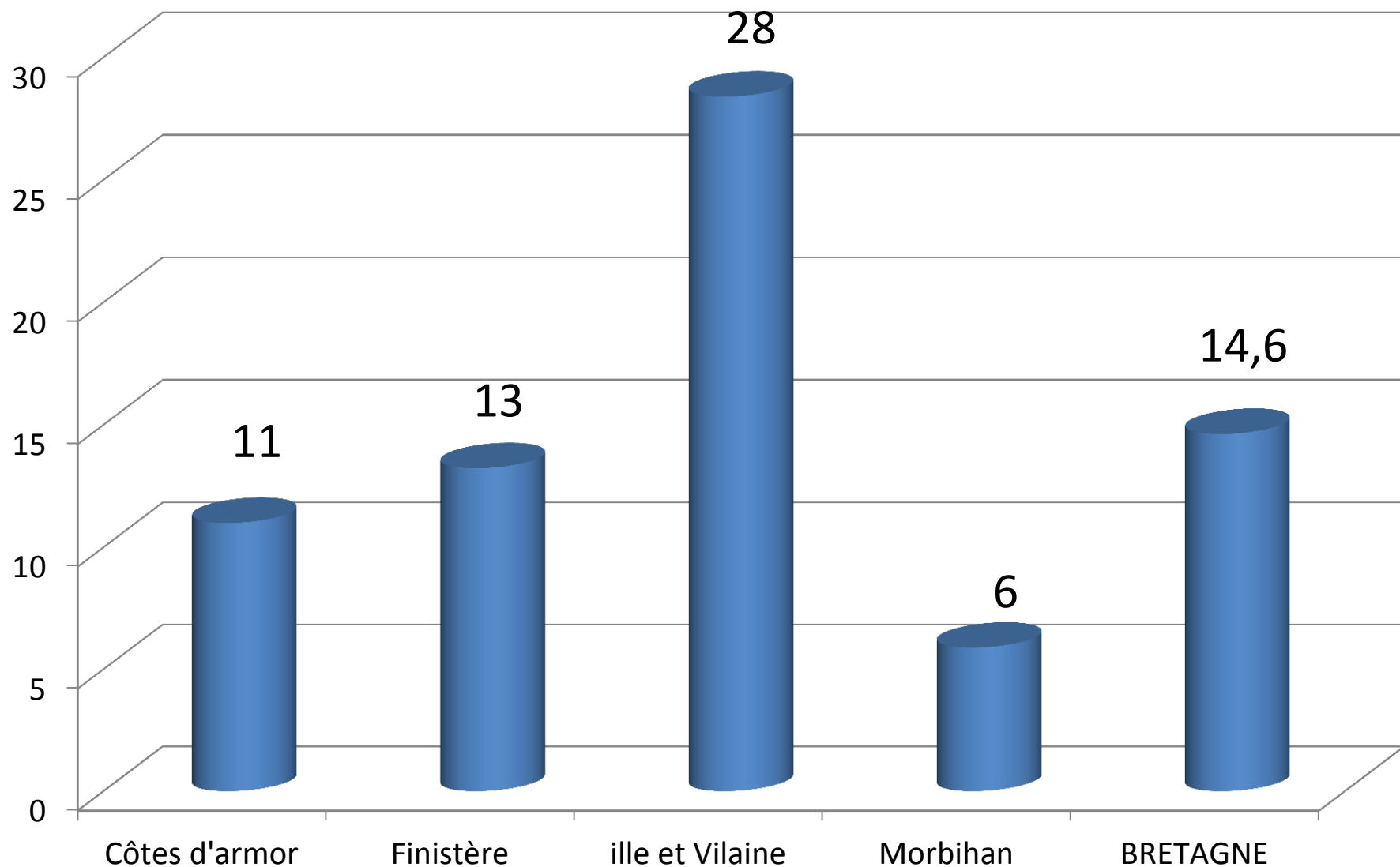
Nombre total de clients générés par l'activité en **Bretagne par an : 57825 clients**



## B) Nombre moyen de clients par an et par entreprises

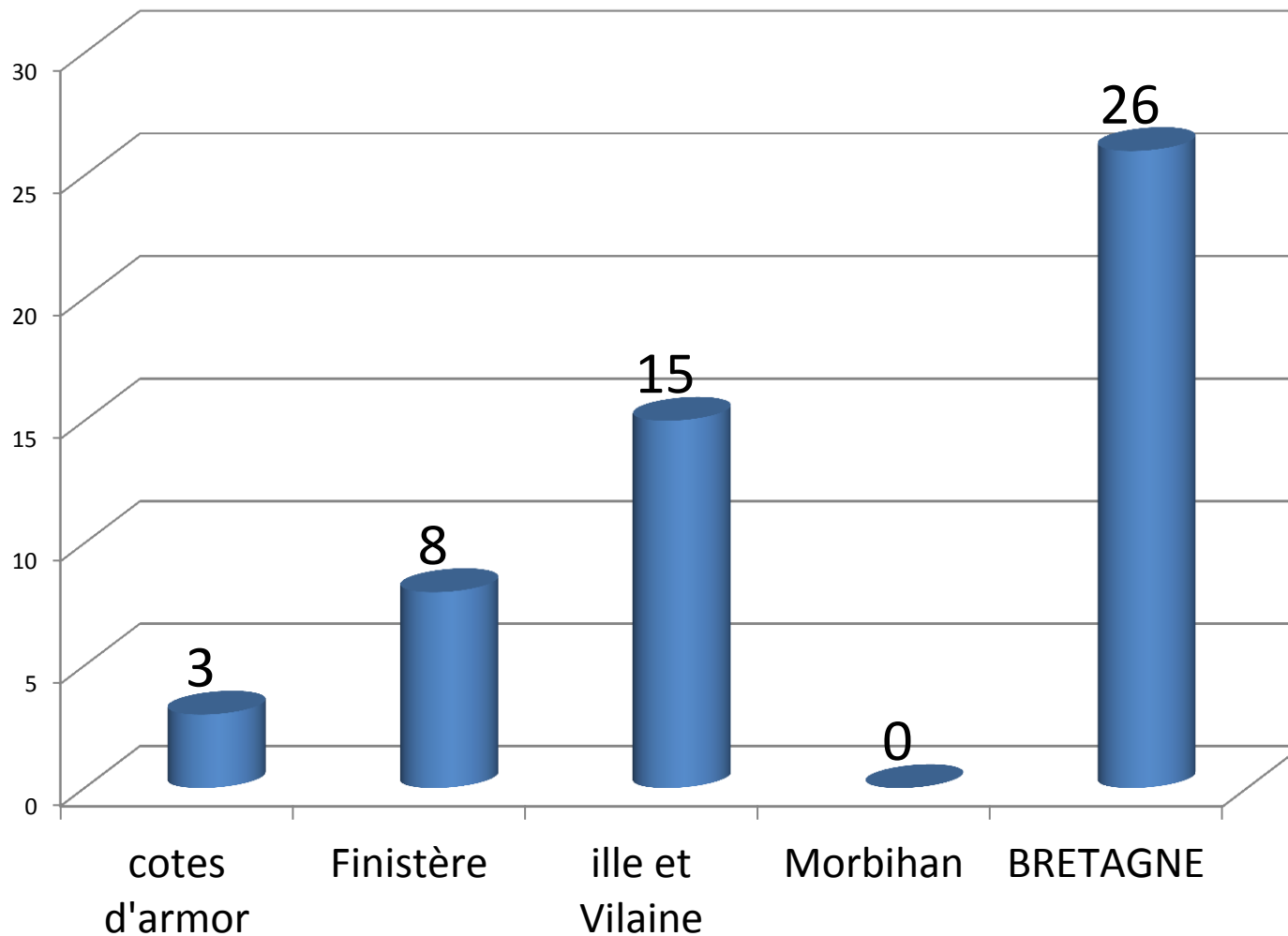


## C) Nombre moyen de clients par sortie en mer



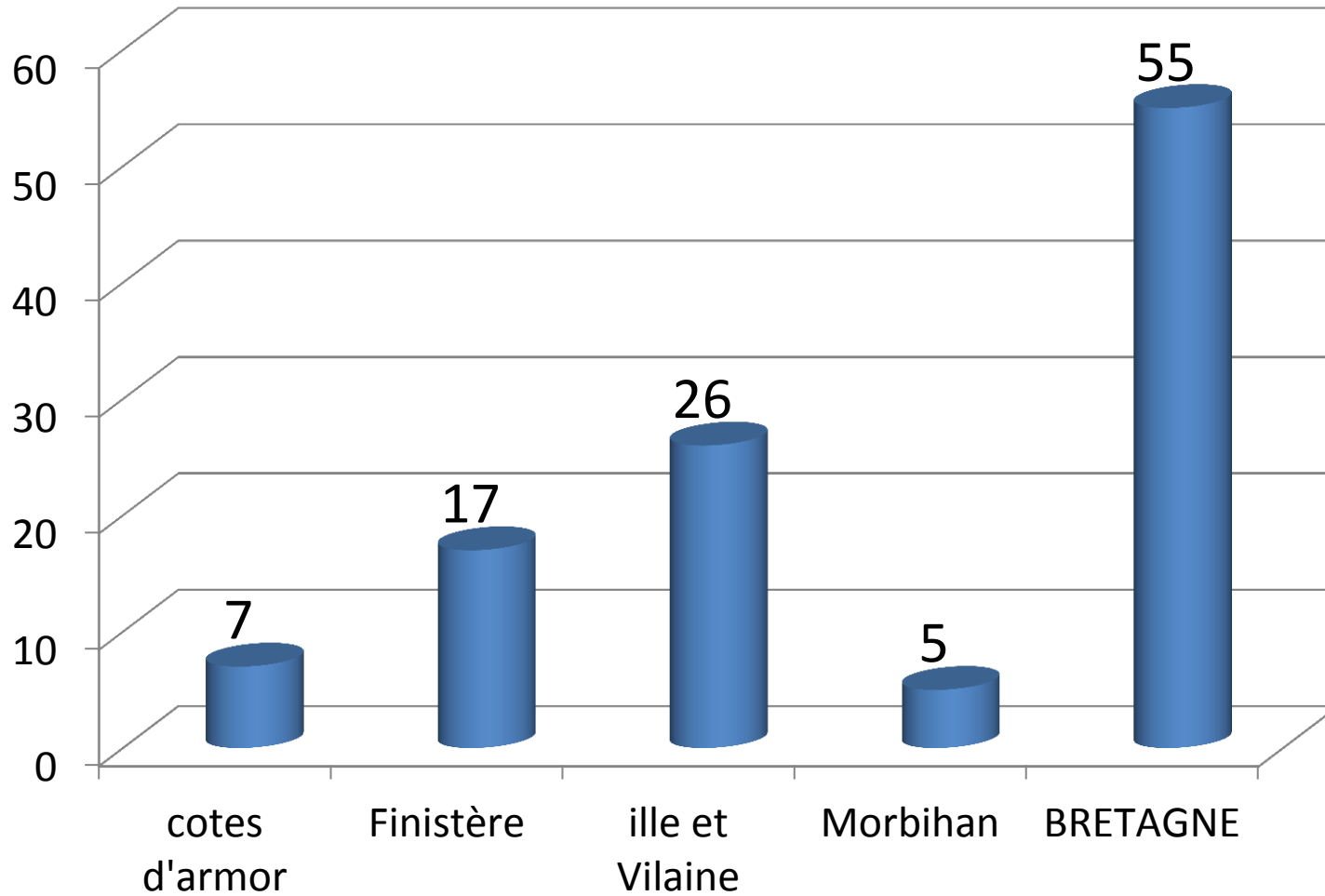
# 5) Les emplois en Bretagne

## A) Nombre d'emplois permanents



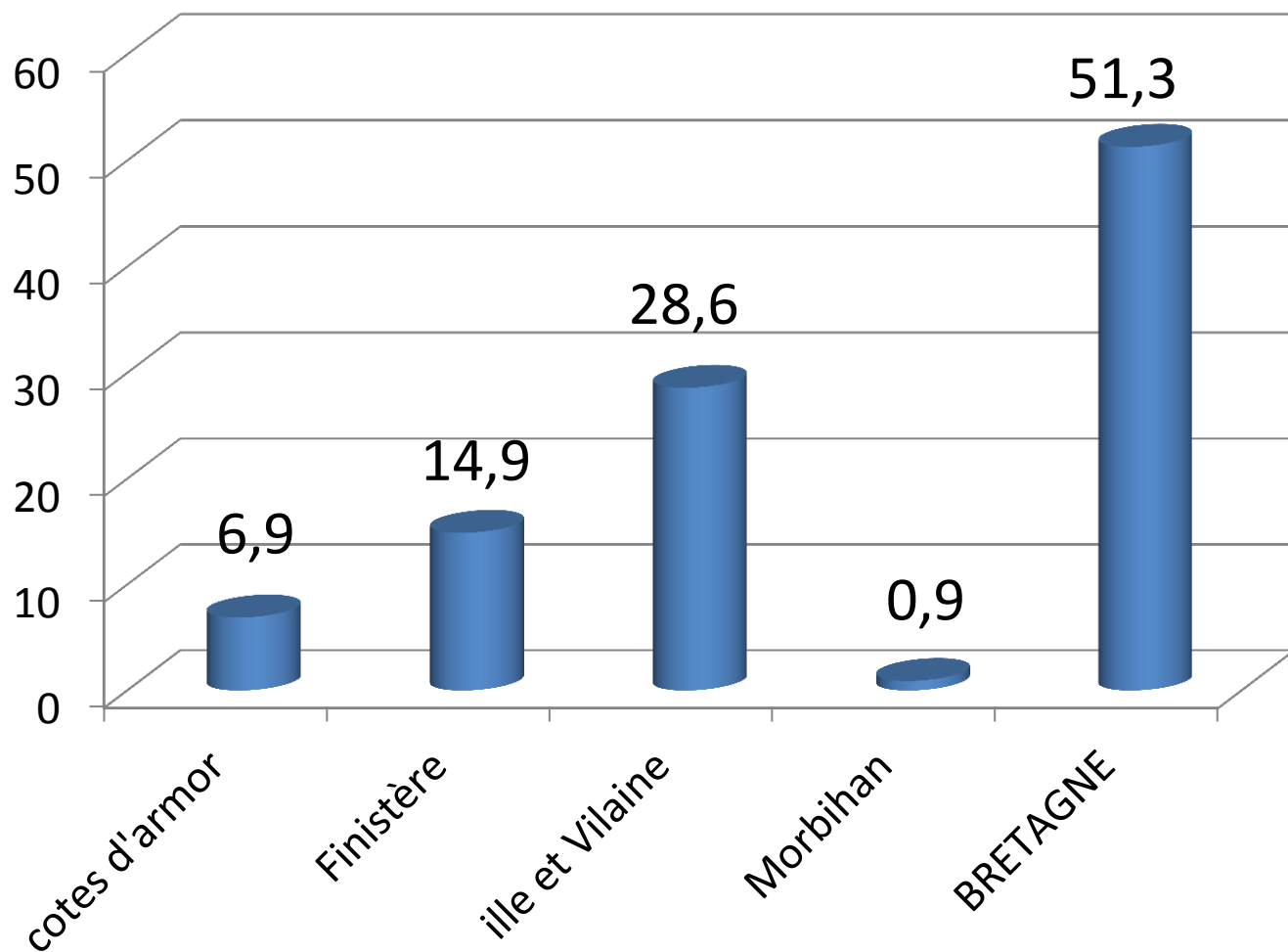
Une structure  
représente 12  
emplois  
permanents

## B) Nombre d'emplois **saisonniers**



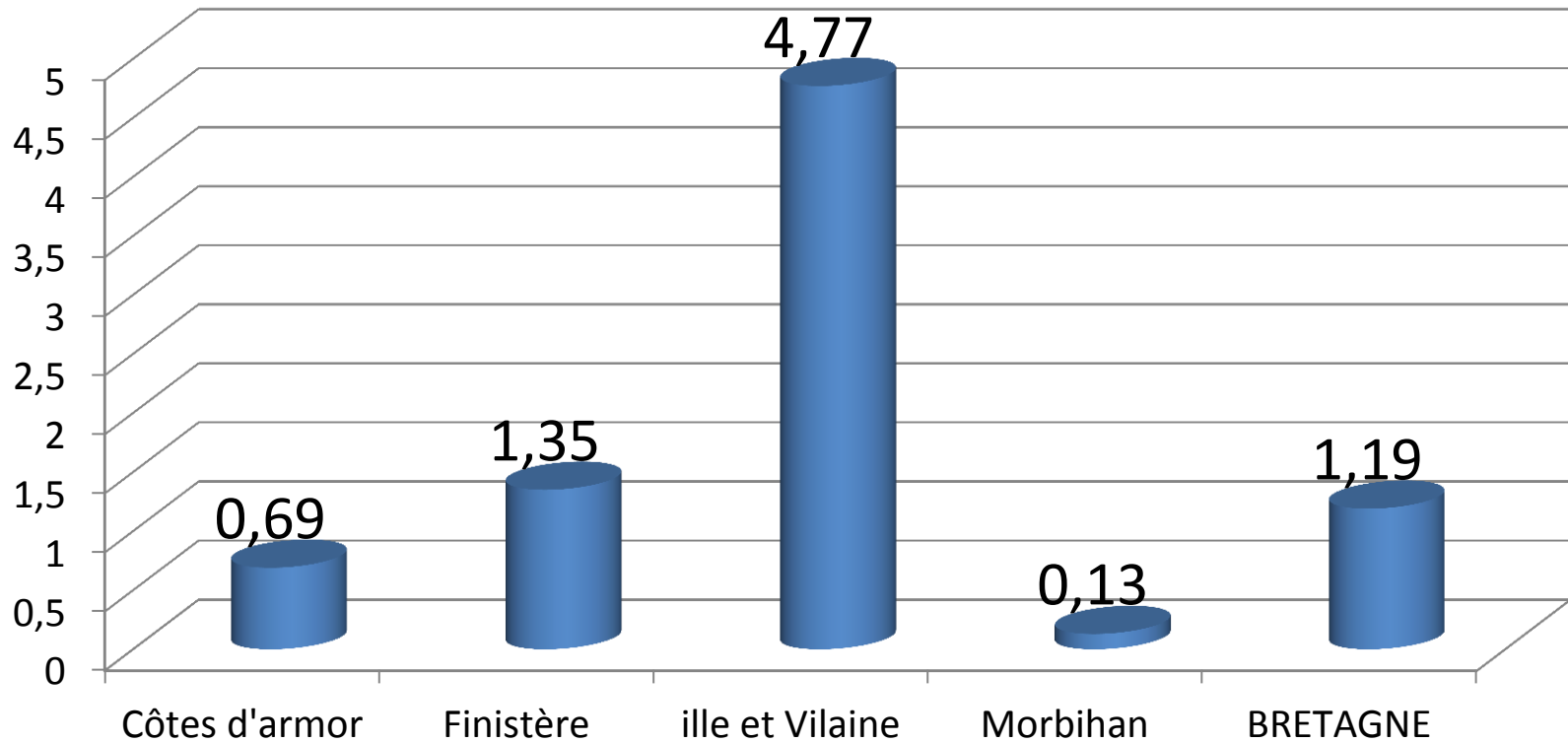
Une structure représente **18** emplois saisonniers

## C) Nombre d'emploi en équivalent temps plein par département



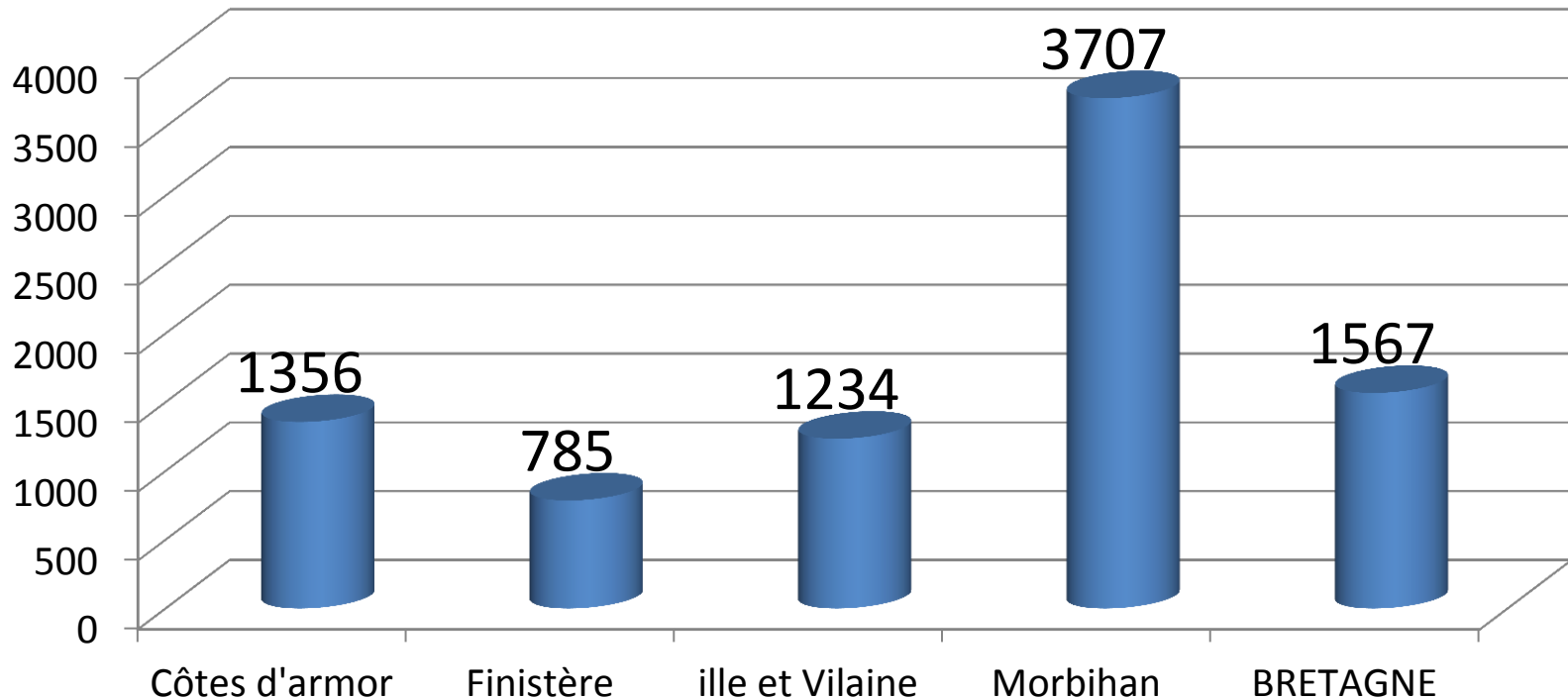
Une structure  
représente  
**22,5** emplois  
équivalent  
temps plein

## D) Nombre d'équivalent temps plein par structures et par département



On constate que les structures sont de tailles très petites pour ce qui est de l'emploi : 1,19 ETP en moyenne en Bretagne!!

## E) Nombre de **clients** moyens générés par un **équivalent temps plein**



On constate que les structures ayant le moins d'emploi à l'année génèrent le meilleur rapport emplois/clients.

Ces structures n'embauchant leur personnel qu'en situation de face à face avec la clientèle, à la sortie.

Les structures les plus importantes avec du personnel permanent ont donc un taux de rentabilité par personne employée plus faible.

## 6) Les Chiffres d'affaires en global

A) Le Chiffre d'affaires de l'activité en Bretagne

4 991 650 € (presque 5 M € par an)

La moyenne de chiffre d'affaires pour les structures Bretonnes

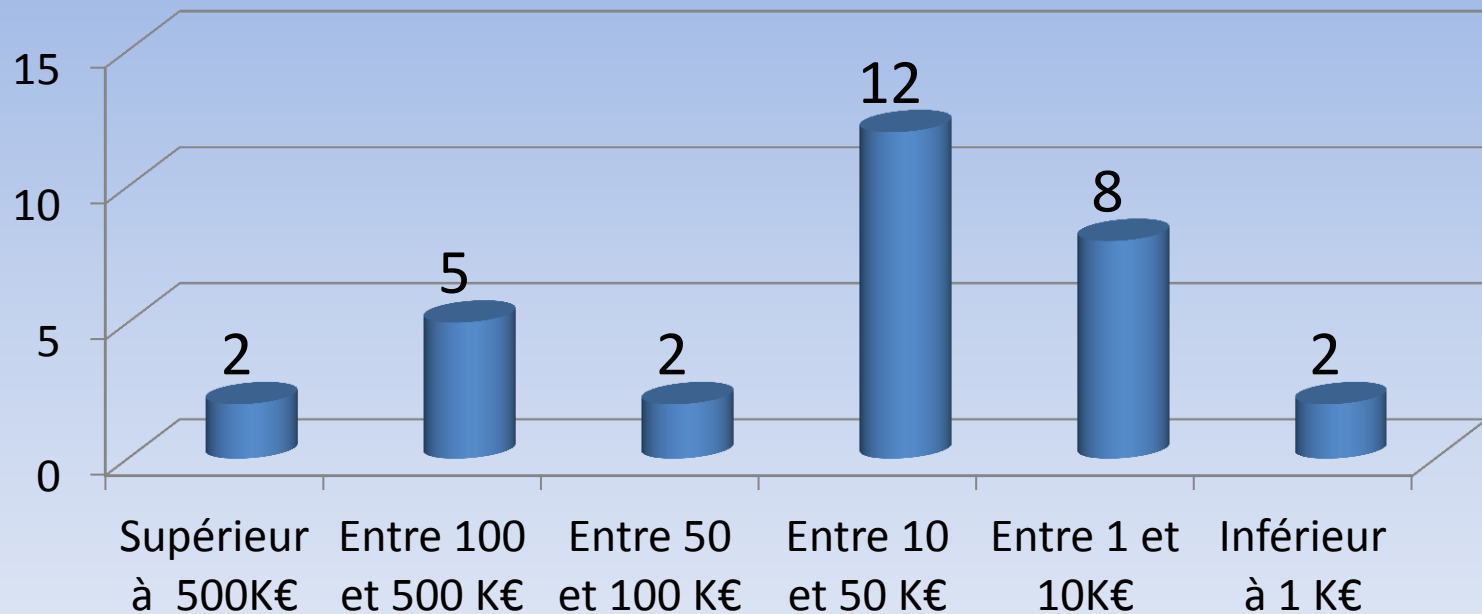
**71 000 €**

Le chiffre d'affaires groupes : **42 %** du total

Le chiffre d'affaires individuels : **58 %** du total



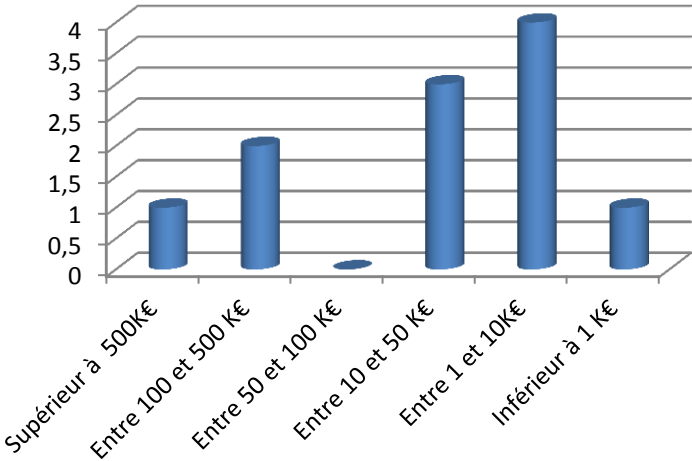
## B) Classement des structures Bretonnes par tranches de chiffres d'affaires



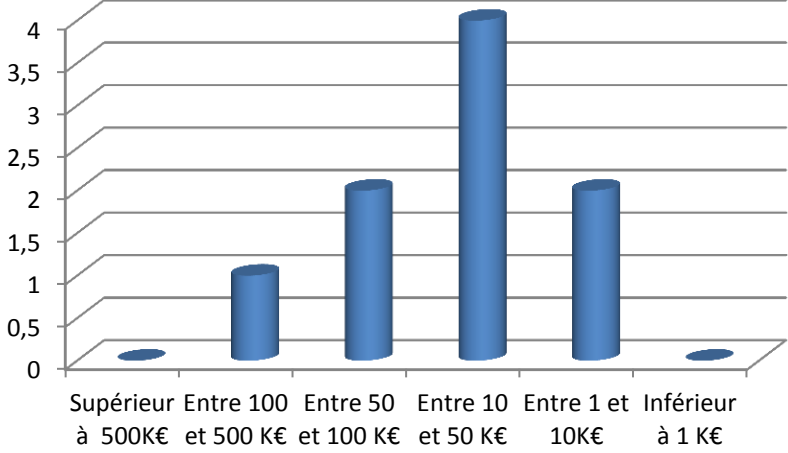
La majorité de structures génèrent entre 8 et 50 K€ de chiffres d'affaires.

# C) Comparatif du positionnement en chiffres d'affaires des structures dans les 4 départements Bretons

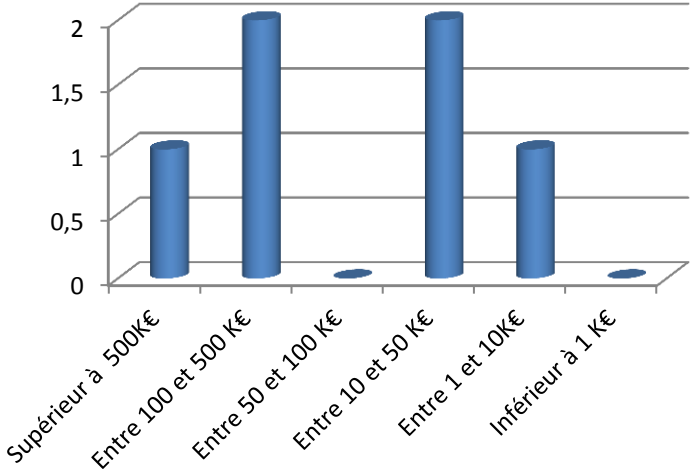
FINISTERE



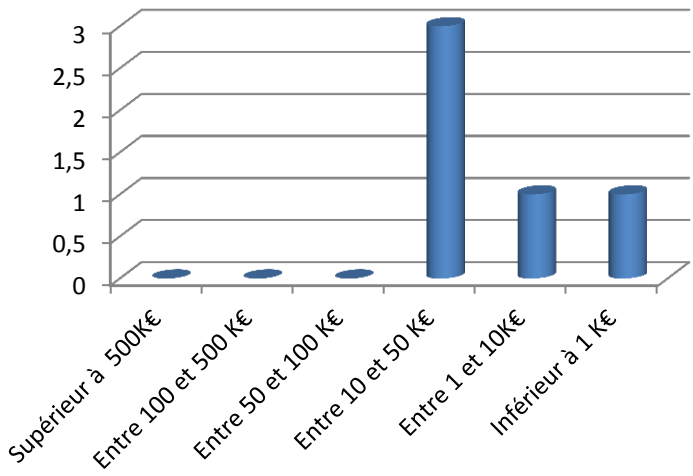
CÔTES D'ARMOR



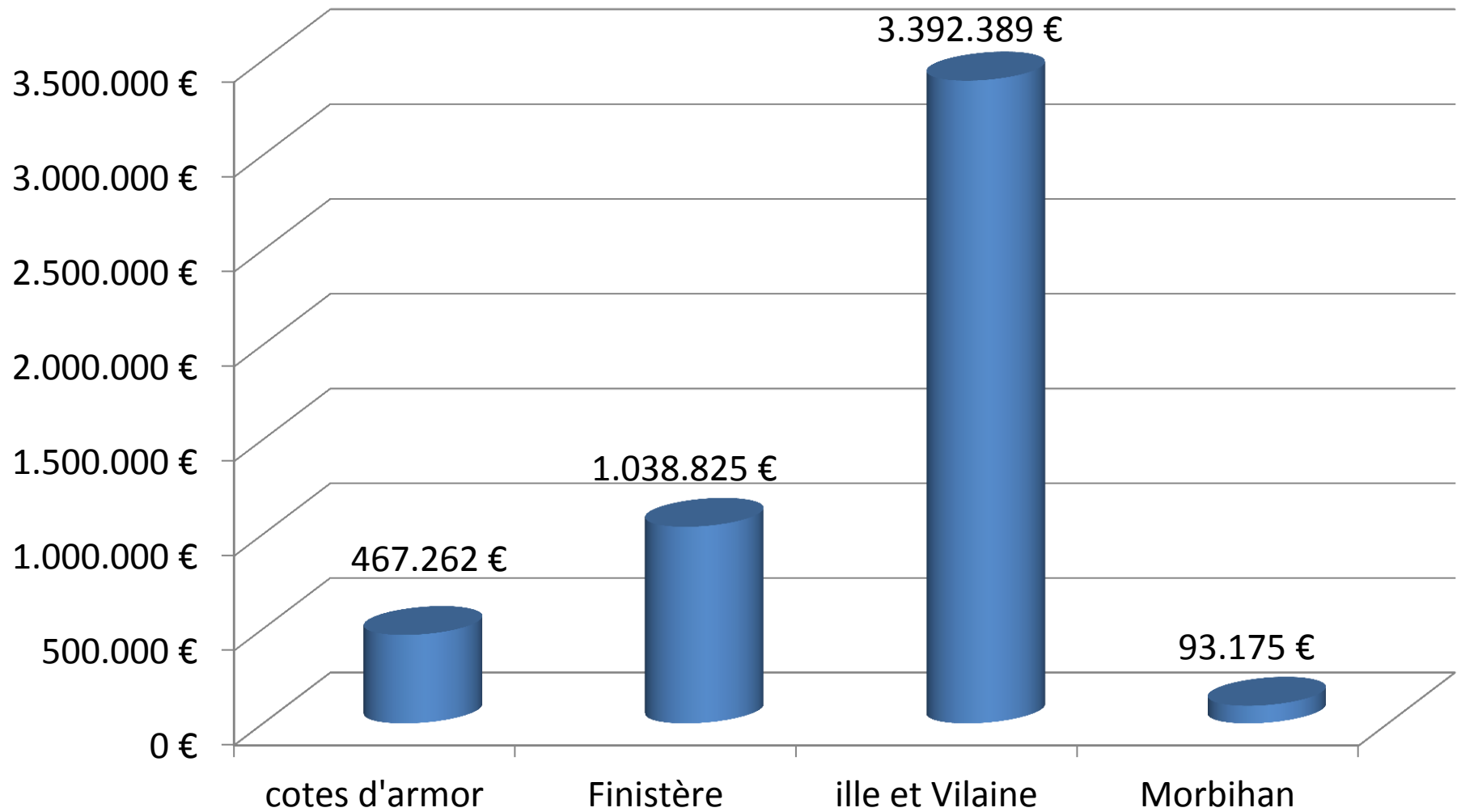
ILLE ET VILAINE



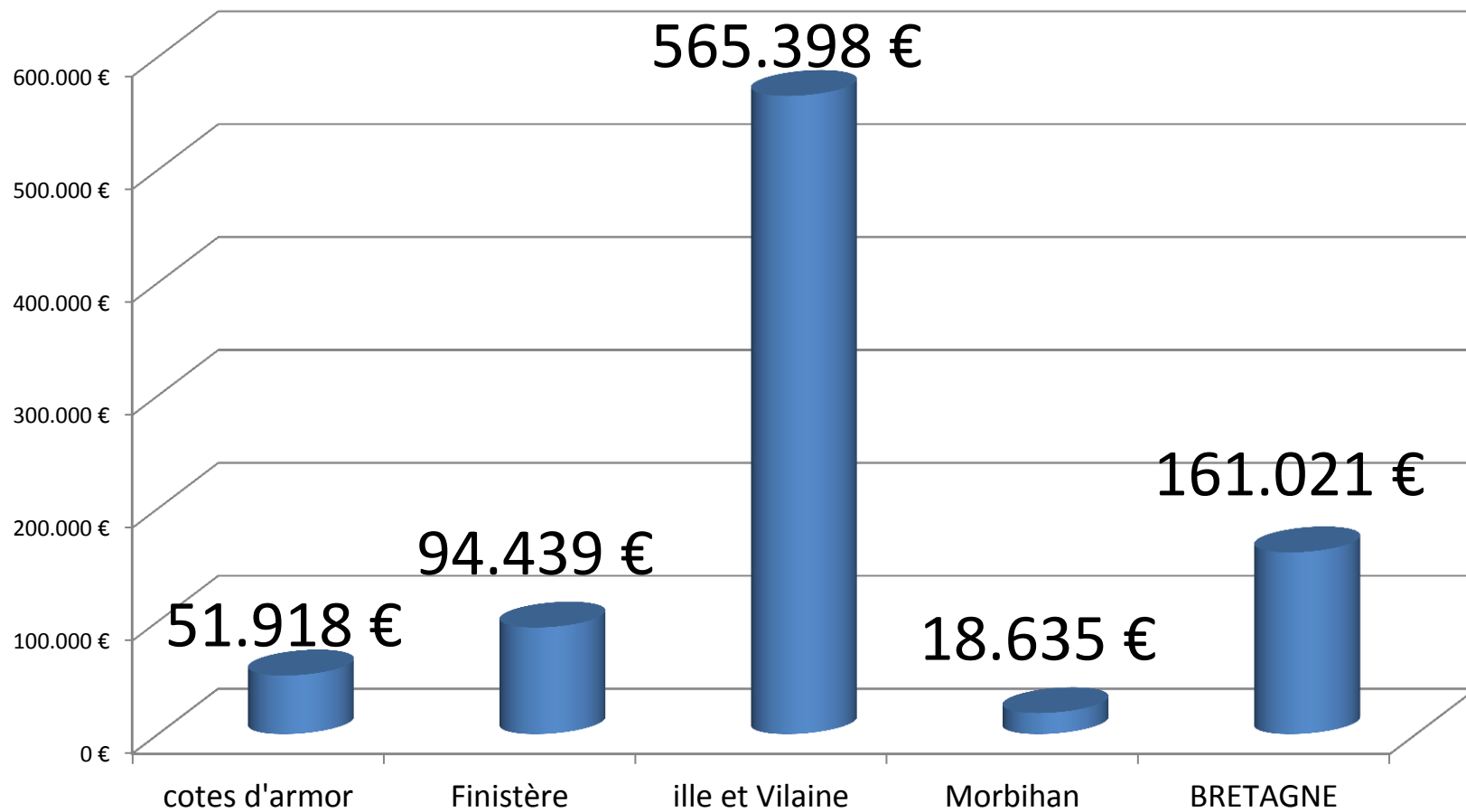
MORBIHAN



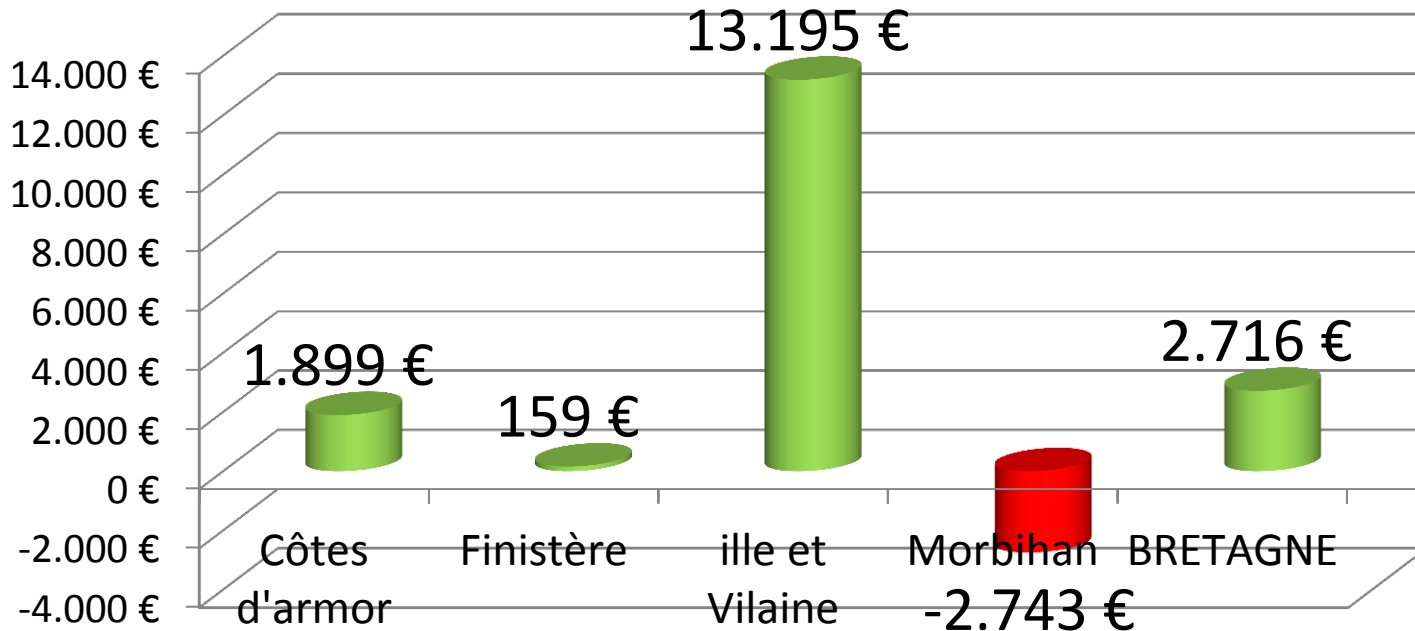
## D) Le Chiffre d'affaires générés par département



## E) Le Chiffre d'affaires moyen des structures par département



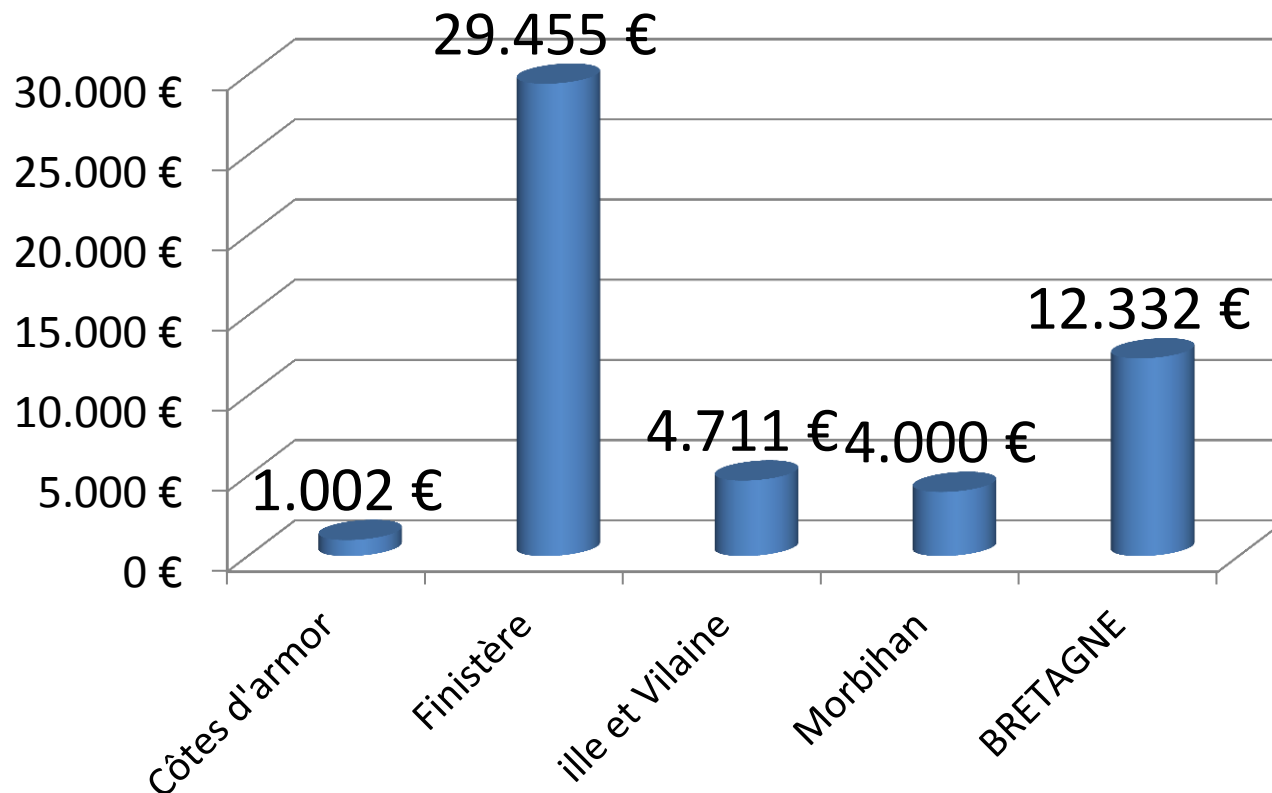
## F) Résultats net annuel (2008) des structures



Le résultat net moyen des entreprises en Bretagne en 2008  
est de - 1860€

12 entreprises sur 31 ont généré un résultat net négatif sur l'année  
2008 soit : 38,7 % des entreprises

## G) Subventions moyennes reçues annuellement par structures

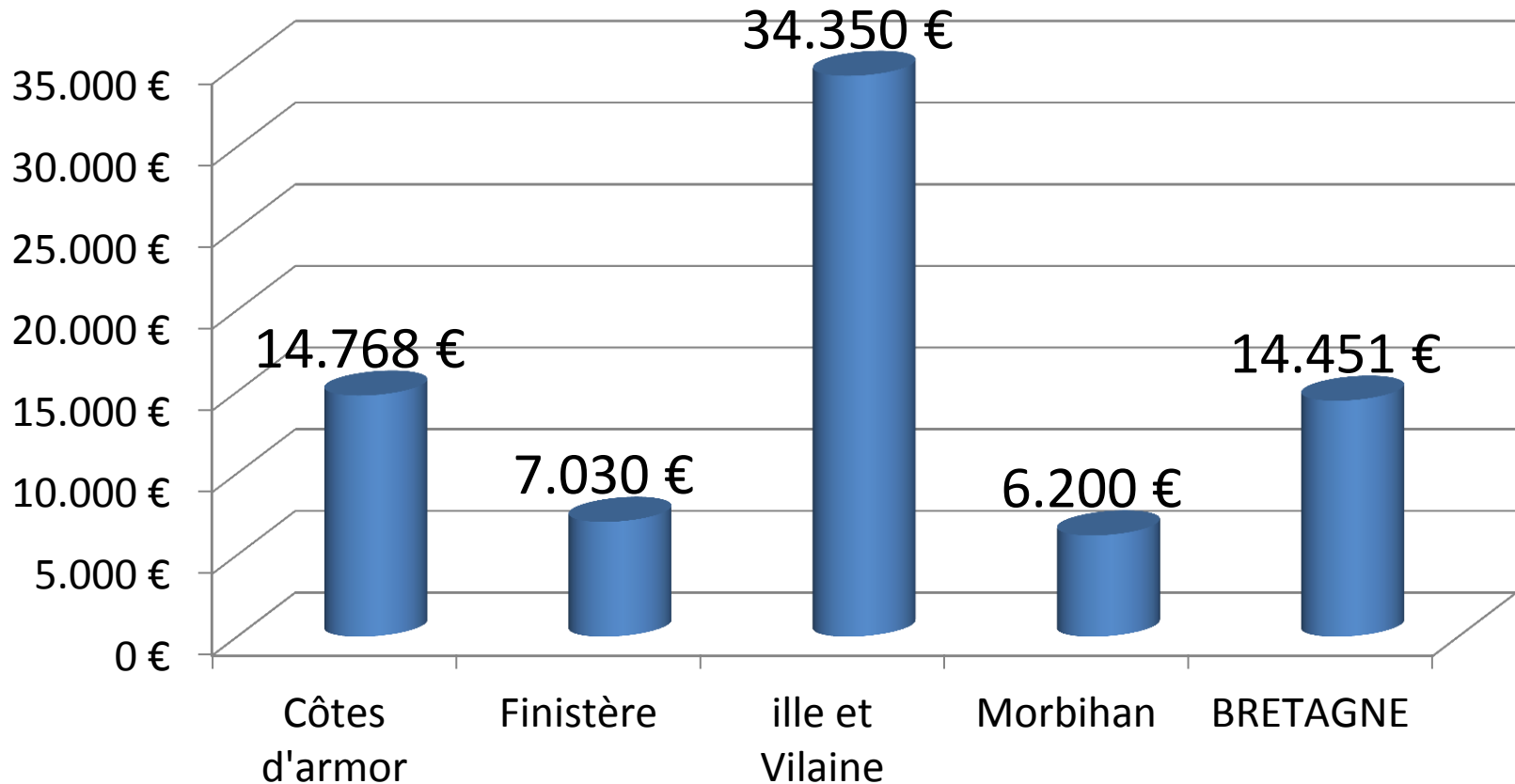


Les subventions reçues dans chaque département sont de : 324 K€ dans le Finistère, 10 K€ dans les Côtes d'Armor, 28,3 K€ dans l'Ille et Vilaine et 20 K€ dans le Morbihan.

Attention: seulement 11 structures sur 31 soit 35,5% reçoivent des subventions.  
La somme totale des subventions versées en Bretagne en 2008 à été de 382 288 €  
Les structures reçoivent en moyenne 2742 € par an.

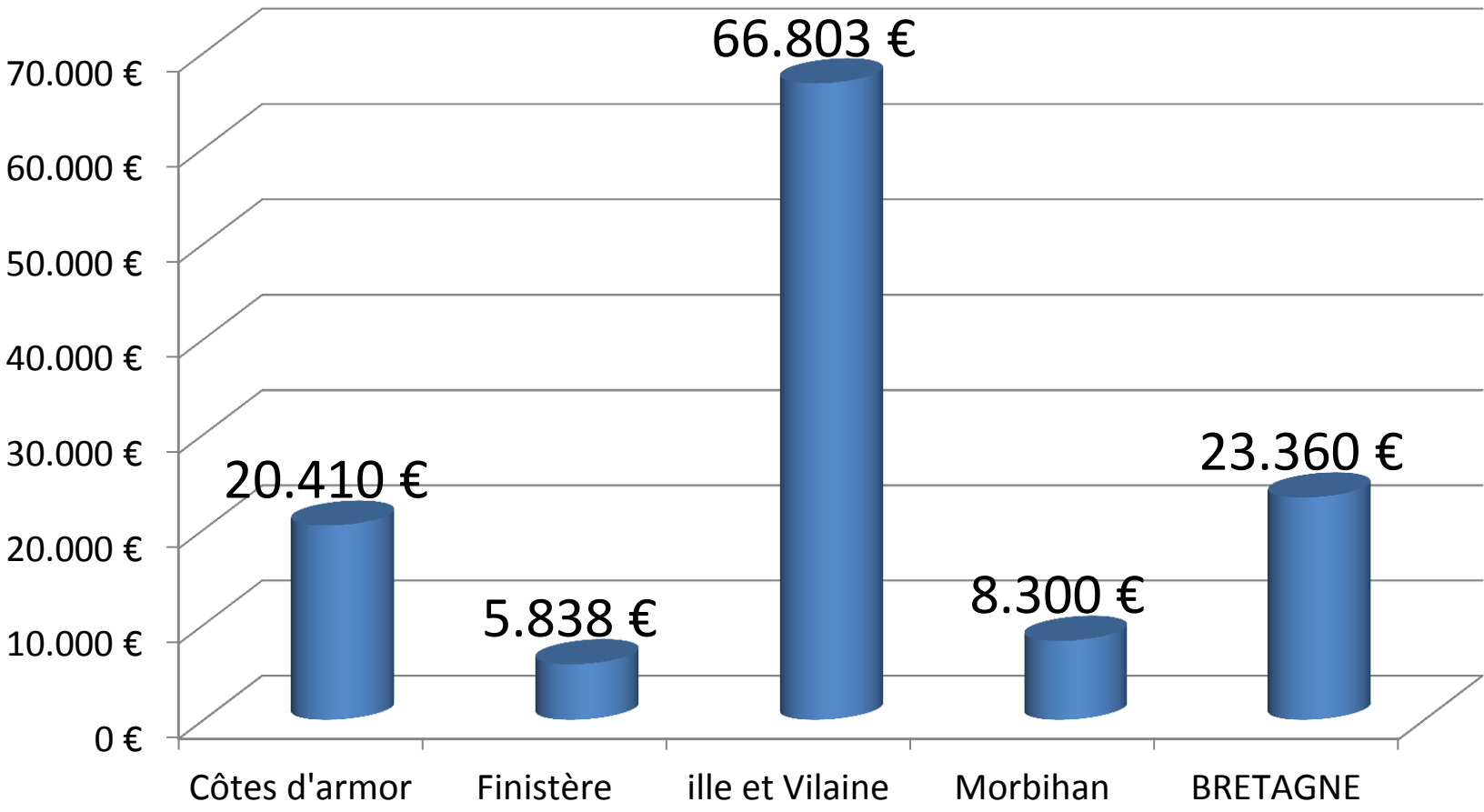
# 7) Les Charges d'exploitation des entreprises

## A) Coût d'entretien nautique des bateaux



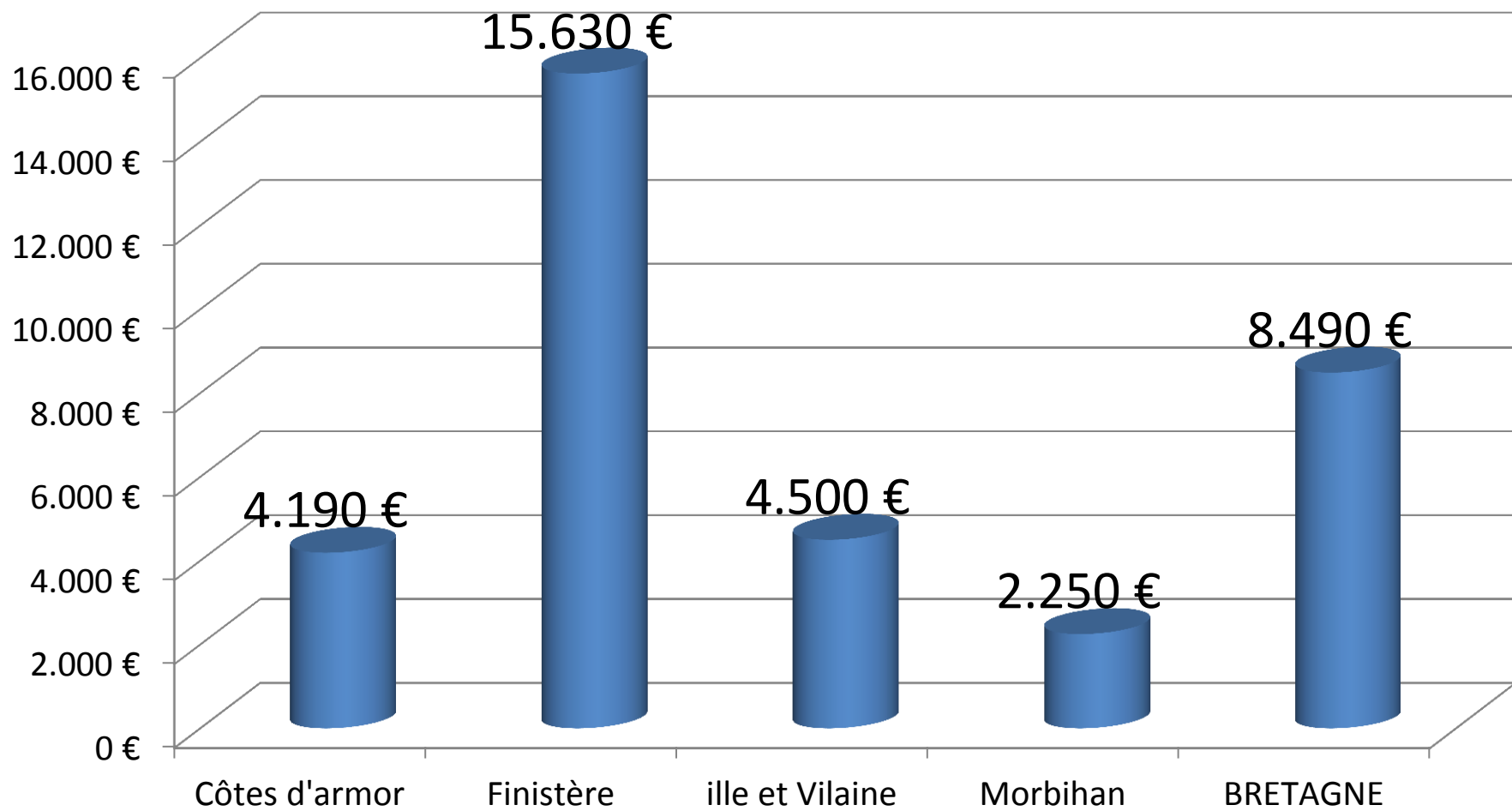
On constate une grande disparité de coût entre les départements.  
Elle est due à la différence de taille des unités exploitées.

# B) Budget de fonctionnement (hors nautique) des structures





## C) Budget d'investissement par bateaux par an



## 8) Modèle économique moyen

<b>Chiffre d'affaire total</b>	66388
subventions annuelles totales(exp+sal)	12743
Chiffre d'affaire NET hors subventions	52496
ratio subventions/ CA Total	19,19%
Nombre de permanents	0,5
<b>ratio CA total/ permanent</b>	141252
Nombre de saisonniers	1
<b>ratio saisonniers/permanents</b>	3
Equivalent temps plein	1,0
<b>Ratio CA Total/ équivalent temps plein</b>	69335
Budget d'investissement	5786
<b>ratio bud inv/CA Total(%)</b>	8,72%
Budget de fonctionnement	27544
<b>ratio bud fonctionnement/CA total(%)</b>	41,49%
masse salariale	32534
<b>Ratio Masse salariale(% du CA total)</b>	49,01%
CA Groupe / CA Total	40%
Résultat d'exploitation	-8565
Résultat financier	-801
Résultat exceptionnel	532
<b>Résultat net</b>	-1860

### Ratios

- 49% de masse salariale
- 41,5% de budget de fonctionnement
- 69000 € de CA par ETP

## 9) Les difficultés exprimées par les professionnels



# Les difficultés de fonctionnement

