


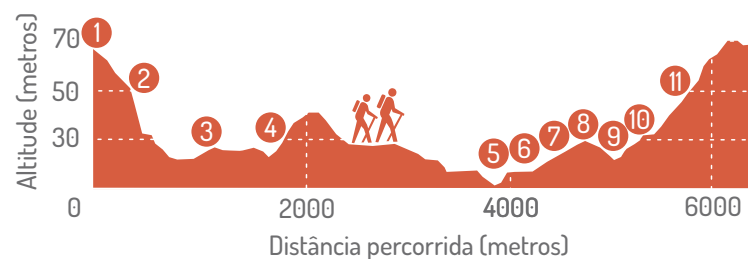
Descrição do Percurso

 O trilho "Passear Perre 2" é um percurso pedestre denominado de pequena rota (PR), pelo que a respetiva marcação e sinalização obedece às normas internacionais. A numeração é atribuída pelo Município. Este percurso situa-se na freguesia de Perre, do concelho de Viana do Castelo. O ponto de início localiza-se na Junta de Freguesia de Perre. Desça à estrada da igreja, cerca de 100 metros à frente, vire à esquerda na calçada do castro onde pode observar a Capela de Nossa Senhora do Resgate. No final da descida, continue pela esquerda, no caminho Vila Meã e cerca de 150 metros vire à direita por uma quelha. No final desta, pode observar o moinho do




Morais. Atravesse a ponte e vire à esquerda, passando pela capela São Francisco Xavier. No final do caminho, continue por um trilho que atravessa os campos de cultivo ladeado por esteios de pedra. Depois de atravessar a estrada da costa, continue por uma rua empedrada, o caminho da Veiguiinha, onde podem observar os canos de água e a bomba de água. Desça o caminho da Carvalhosa até ao largo de São João onde se encontra a capela com o mesmo nome. Continue

Perfil do Percurso/Trail Profile



pelo caminho do Areeira, cruze a estrada da costa e entre por um caminho em direcção à veiga, designado caminho da Cutarela. Chegando abaixo da autoestrada, continue um trilho junto à margem do rio até encontrar uma ponte de origem medieval designada por ponte do Arco. Depois de a atravessar, siga pelo caminho agrícola e vire no segundo caminho à esquerda, até encontrar a Cruz dos Picoutos. Aqui segue o caminho da esquerda, de direcção norte, para depois atravessar por baixo da autoestrada. A 20 metros vire no primeiro caminho à direita e continue pelo caminho de terra até encontrar a capela da Senhora do Olival, situada por trás do Campo de Jogos de Perre. Continue pelo caminho da Sr^a do Olival até ao caminho Parente das Viúvas onde encontra a Igreja Paroquial. Atravesse o seu pátio, vire à esquerda e cerca de 100 metros à frente, entre na antiga escola primária de Perre, que dá acesso à Junta de Freguesia, onde termina o trilho.

Description

 The "Perre 2" walking trail is a short-distance (PR) route – markings and symbols follow international guidelines and each has been numbered by the municipality. This trail is located in the village of Perre, belonging to the Viana do Castelo region. The starting point is next to the building that houses the Parish Council. Walk down Estrada da Igreja for about 100 metres and turn left into Calçada do Castro where you will find the Capela da Nossa Senhora do Resgate. At the bottom of the road (descent) continue on your left into Caminho Vila Meã and after about 150 metres turn right into a small



lane. At the end of the lane you will be able to visit the Morais watermill. Cross the bridge and turn left, you will soon come to the Capela de São Francisco Xavier. At the end of the road continue on a path that goes through the farming fields flanked with stone columns. After crossing Estrada da Costa, continue on a narrow road with stone slabs called Caminho da



Veiguiinha where you will be able to see a water pump and irrigation pipes. Descend Caminho da Carvalhosa until you come to Largo de São João – here you can admire the chapel with the same name. Continue on Caminho do Areeira, cross Estrada da Costa and take a lane that heads towards the lowlands – Caminho da Cutarela. This lane will lead to a tunnel under the motorway, continue on the path that travels along the river bank until you find Medieval origin bridge known as Ponte do Arco. After crossing the bridge continue on the rugged path (mainly used for tractors) and take the second lane on your left. You will soon see the Picoutos stone cross. From here take the path on the left, heading north, go through the tunnel under the motorway and after about 20 metres take the first lane on your right – this is a dirt path which will lead to the Capela de Nossa Senhora do Olival, located behind the village's

football field. Continue on Caminho da Sra. do Olival until you come to Caminho Parente das Viúvas where you will find the parish church. Cross the front courtyard, turn left and after about 100 metres enter the playground of the old primary school, which gives access to the parish council building, where the trail ends.



Ficha Técnica

Nome do Percurso/Name
Passear Perre II

Localização / Location
Perre - Viana do Castelo

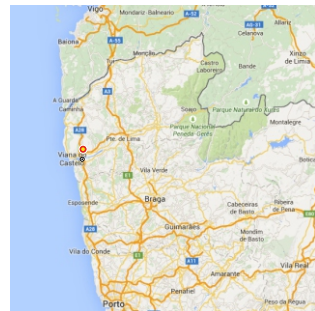
Tipo /Classification
Pequena Rota/Small Route

Âmbito do Percurso/Type
Paisagístico-Patrimonial-Cultural
Landscape-Heritage-Cultural

Ponto de Partida/Start Point
Junta de Freguesia de Perre

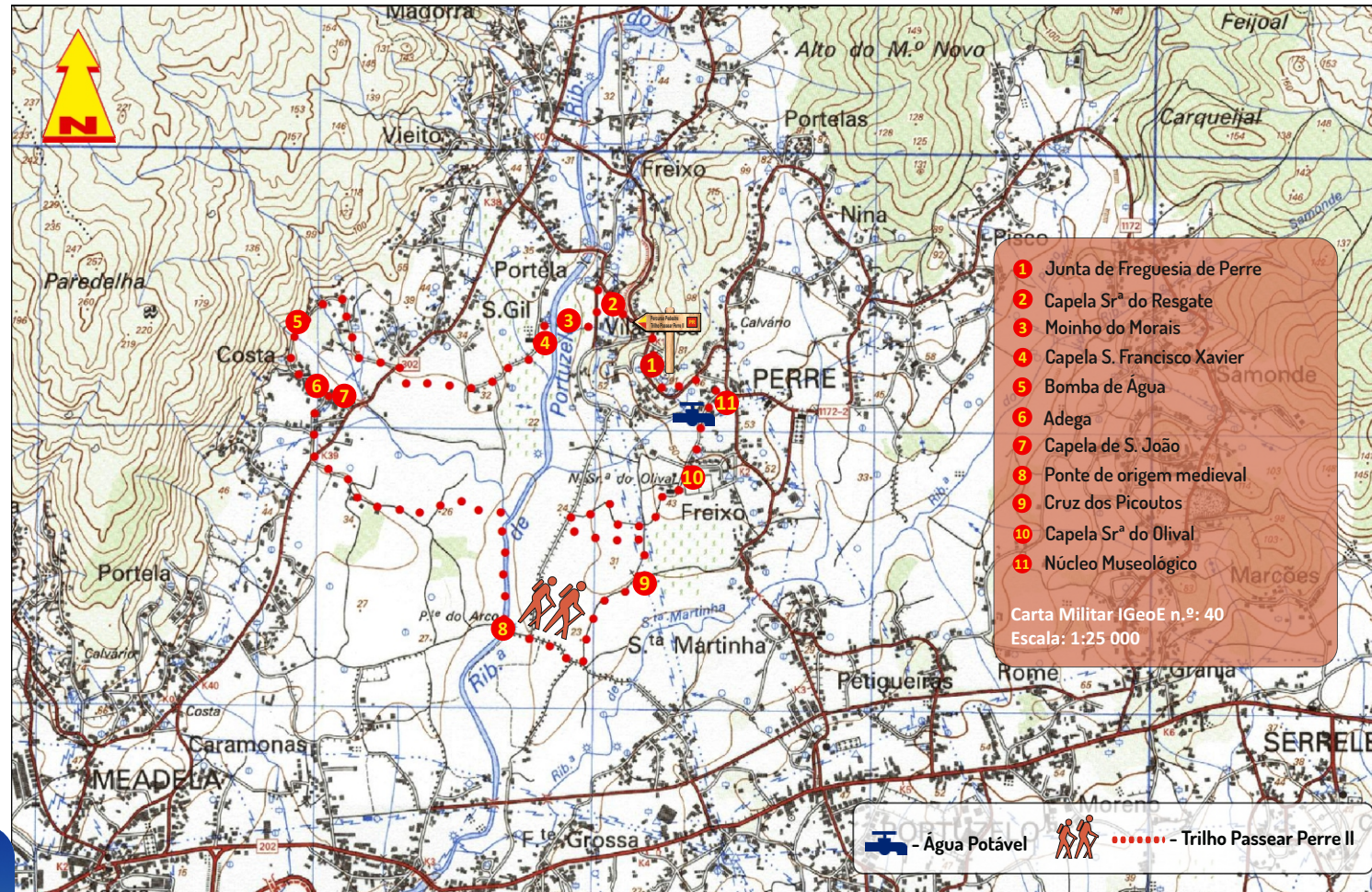
**Cota Máxima Atingida/
Maximum Height attained:**
Costa: 52 metros

**Entidade Promotora/
Promoter**
Junta de Freguesia de Perre



● Ponto de Início/Start Point
GPS: 41°43'20.49"N / 8°46'58.37"W

ALTO MINHO
A MENOS DE 60 MINUTOS... TUDO!
LESS THAN 60 MINUTES AWAY FROM... EVERYTHING!



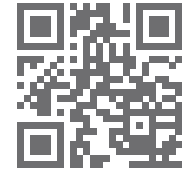
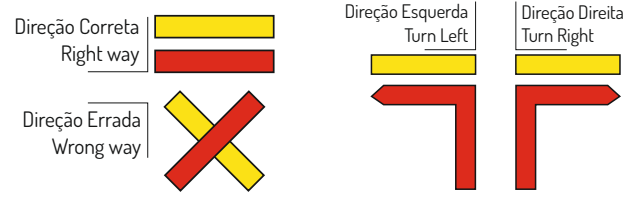
- 1 Junta de Freguesia de Perre
- 2 Capela Sr^a do Resgate
- 3 Moinho do Morais
- 4 Capela S. Francisco Xavier
- 5 Bomba de Água
- 6 Adega
- 7 Capela de S. João
- 8 Ponte de origem medieval
- 9 Cruz dos Picouts
- 10 Capela Sr^a do Olival
- 11 Núcleo Museológico

Carta Militar IGeoE n.º: 40
Escala: 1:25 000

🚰 - Água Potável 🚶 - Trilho Passear Perre II

Duração/ Duration	Desnível subida/ Drop ascent	Desnível Descida/ Drop descent	Distância Horizontal/ Horizontal Distance	Tipo Itinerário/ Type	Severidade Meio/ Severity Environment	Orientação/ Orientation	Dificuldade Progressão/ Difficulty Progression	Esforço Físico/ Effort Physical
2h00m	90m	90m	6.35 km	Circular	1	1	1	1

Marcação do Percurso Pedestre/Sign-posting



CIM Alto Minho
258 800 200
Câmara Municipal
258 809 300
Posto de Turismo
258 098 415
SOS
112

Regulamento/ Regulations

- * Não saia do percurso marcado e sinalizado. Preste atenção às marcações. Ajude a conservar o percurso./Do not stray from the marked and sign-posted trail. Pay attention to trail markers. Help preserve the trail.
- * Evite fazer ruídos e barulhos. Não incomode os animais./Do not make loud noises. Do not disturb animals.
- * Respeite a propriedade privada. Feche portões e cancelas./Respect private property. Close all gates behind you.
- * Não abandone o lixo, leve-o até ao respectivo local de recolha./Do not leave litter, deposit it in the respective refuse collections points.
- * Deixe a Natureza intacta. Não recolha plantas, animais ou rochas./Leave nature intact. Do not remove plants, animals or rocks.
- * Durante o período crítico de incêndios e fora deste período, nos dias de risco de incêndio igual ou superiores a elevado, não pode fazer qualquer tipo de fogo./Do not make fire at any time.
- * Evite andar sozinho na montanha. Leve água consigo, utilize sempre botas de montanha, impermeável e chapéu./Avoid walking alone in the mountains. Take water with you, use appropriate gear and clothing - hiking boots, a raincoat and a hat.
- * Guarde o máximo cuidado nos dias de nevoeiro e de neve./Take special care in fog and snow.